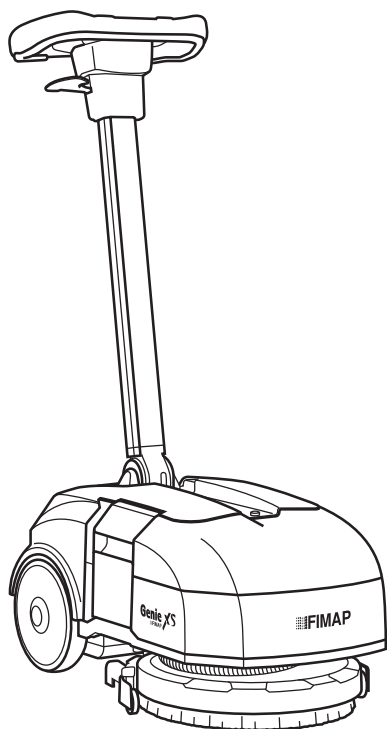


Genie XS



ПРОФЕССИОНАЛЬНАЯ ПОЛОМОЕЧНАЯ МАШИНА

*РУКОВОДСТВО ПО ЭКСПЛУАТАЦИИ И
ТЕХОБСЛУЖИВАНИЮ*

 **FIMAP®**



ORIGINAL INSTRUCTION DOC. 10049257 - Ver. AD - 09-2015

СОДЕРЖАНИЕ

СОДЕРЖАНИЕ	1
УСЛОВНЫЕ ОБОЗНАЧЕНИЯ, ИСПОЛЬЗУЕМЫЕ В РУКОВОДСТВЕ	3
НАЗНАЧЕНИЕ И СОДЕРЖАНИЕ РУКОВОДСТВА	3
КОМУ ПРЕДНАЗНАЧЕНО РУКОВОДСТВО	3
ХРАНЕНИЕ РУКОВОДСТВА ПО ЭКСПЛУАТАЦИИ И ТЕХОБСЛУЖИВАНИЮ	3
ПРИЁМКА МАШИНЫ	3
ПРЕДИСЛОВИЕ	3
ИДЕНТИФИКАЦИОННЫЕ ДАННЫЕ	4
ТЕХНИЧЕСКОЕ ОПИСАНИЕ	4
ПРЕДПОЛАГАЕМОЕ ИСПОЛЬЗОВАНИЕ – НАЗНАЧЕНИЕ	4
БЕЗОПАСНОСТЬ	4
ПАСПОРТНАЯ ТАБЛИЧКА	4
ТЕХНИЧЕСКИЕ ДАННЫЕ	5
ОБЩИЕ ПРАВИЛА БЕЗОПАСНОСТИ	6
ИСПОЛЬЗУЕМЫЕ НА МАШИНЕ УСЛОВНЫЕ ОБОЗНАЧЕНИЯ	9
ПОДГОТОВКА МАШИНЫ	9
ПЕРЕМЕЩЕНИЕ УПАКОВАННОЙ МАШИНЫ	9
РАСПАКОВКА МАШИНЫ	9
ТРАНСПОРТИРОВКА МАШИНЫ	10
ОСНОВНЫЕ КОМПОНЕНТЫ УСТРОЙСТВА	10
ОСНОВНЫЕ КОМПОНЕНТЫ КОРПУСА УСТРОЙСТВА	10
ОСНОВНЫЕ КОМПОНЕНТЫ - БАК МОЮЩЕГО РАСТВОРА	11
ОСНОВНЫЕ КОМПОНЕНТЫ - БАК СБОРА ОТРАБОТАННОГО РАСТВОРА	11
ОСНОВНЫЕ КОМПОНЕНТЫ - КРЫШКА ВСАСЫВАЮЩЕГО БЛОКА	11
ОСНОВНЫЕ КОМПОНЕНТЫ - РУЛЕВАЯ КОЛОНКА	11
ОСНОВНЫЕ КОМПОНЕНТЫ РУКОЯТКИ УПРАВЛЕНИЯ	12
ОСНОВНЫЕ КОМПОНЕНТЫ - ОСНОВАНИЕ ЗАРЯДНОГО УСТРОЙСТВА	12
ПРИВЕДЕНИЕ МАШИНЫ В БЕЗОПАСНОЕ СОСТОЯНИЕ	12
ТИП БАТАРЕИ	13
ОБСЛУЖИВАНИЕ И УТИЛИЗАЦИЯ АККУМУЛЯТОРНЫХ БАТАРЕЙ	13
УСТАНОВКА АККУМУЛЯТОРНОЙ БАТАРЕИ В УСТРОЙСТВО	13
ИЗВЛЕЧЕНИЕ АККУМУЛЯТОРНОЙ БАТАРЕИ ИЗ УСТРОЙСТВА	14
ЗАРЯДКА БАТАРЕИ	14
РЕГУЛИРОВАНИЕ РУКОЯТКИ УПРАВЛЕНИЯ	16
ИНДИКАТОР УРОВНЯ ЗАРЯДА АККУМУЛЯТОРНЫХ БАТАРЕЙ	16
СЧЕТЧИК МОТОЧАСОВ	16
ЗАПОЛНЕНИЕ БАКА МОЮЩЕГО РАСТВОРА	16
МОЮЩИЙ РАСТВОР	18
ПОДГОТОВКА К РАБОТЕ	18
УСТАНОВКА ЩЕТКИ В УСТРОЙСТВО	18
РАБОТА	19
НАЧАЛО РАБОТЫ	19
РАБОЧАЯ ПРОГРАММА "ПРЕДВАРИТЕЛЬНАЯ МОЙКА"	20
РЕГУЛИРОВАНИЕ РАСХОДА МОЮЩЕГО СРЕДСТВА	21

РЕГУЛЯТОР ПЕРЕПОЛНЕНИЯ.....	21
ПО ОКОНЧАНИИ РАБОТЫ.....	22
ТЕХОБСЛУЖИВАНИЕ.....	23
РАБОТЫ ПО РЕКОМЕНДОВАННОМУ ТЕХОБСЛУЖИВАНИЮ.....	23
ОСМОТР И ОЧИСТКА БАКА СБОРА ОТРАБОТАННОГО РАСТВОРА.....	24
ОСМОТР И ОЧИСТКА КРЫШКИ ВСАСЫВАЮЩЕГО БЛОКА.....	25
ОСМОТР И ОЧИСТКА ЩЕТКИ.....	26
ОСМОТР И ОЧИСТКА КОРПУСА СКРЕБКА.....	26
ОСМОТР И ОЧИСТКА ВСАСЫВАЮЩЕЙ ТРУБЫ.....	27
ОСМОТР И ОЧИСТКА ФИЛЬТРА МОЮЩЕГО РАСТВОРА.....	28
ОСМОТР И ОЧИСТКА БАКА МОЮЩЕГО РАСТВОРА.....	28
УСТРАНЕНИЕ НЕПОЛАДК.....	30
УТИЛИЗАЦИЯ.....	32
ВЫБОР И ИСПОЛЬЗОВАНИЕ ЩЕТКИ.....	32
ДЕКЛАРАЦИЯ О СООТВЕТСТВИИ ЕС.....	32

Описания, содержащиеся в настоящем пособии, не подразумевают каких-либо обязательств. Поэтому компания сохраняет за собой право в любой момент вносить изменения, которые почитает необходимыми для улучшения характеристик узлов, деталей, комплектующих, а также изменения с целью улучшить конструкцию или маркетинговые возможности оборудования. Полное или частичное воспроизведение текста и рисунков, содержащихся в настоящем руководстве, законодательно запрещено.

Компания сохраняет за собой право вносить изменения в технические характеристики и/или в комплектацию. Рисунки имеют иллюстративный характер и могут не соответствовать фактической конструкции и комплектации.

УСЛОВНЫЕ ОБОЗНАЧЕНИЯ, ИСПОЛЪЗУЕМЫЕ В РУКОВОДСТВЕ



Символ открытой книги с буквой "i":

Указывает на то, что следует обратиться к инструкциям по эксплуатации.



Символ открытой книги:

Указывает на то, что перед использованием устройства оператор должен прочитать руководство по эксплуатации.



Символ закрытого помещения:

Операции, которым предшествует этот символ, должны выполняться исключительно в закрытом и сухом помещении.



Знак предупреждения:

Внимательно прочитайте разделы, которым предшествует этот символ, тщательно выполняя приведённые указания в целях безопасности оператора и машины.



Символ необходимости использования защитных перчаток:

Указывает оператору на необходимость всегда использовать перчатки во избежание повреждения кожи на руках.



Символ, предупреждающий о движении погрузчика:

Указывает на необходимость перемещения машины в упаковке погрузчиками, соответствующими нормативным требованиям.



Символ опасности взрыва:

Означает, что батарея, используемая не в соответствии с рекомендациями, указанными в руководстве изготовителя, может при определенных условиях взорваться.

НАЗНАЧЕНИЕ И СОДЕРЖАНИЕ РУКОВОДСТВА

Задача данного руководства – предоставить заказчику всю информацию, необходимую для правильного, автономного и безопасного использования машины. Содержит технические данные, данные о безопасности, эксплуатации, хранении, техническом обслуживании, запасных частях и утилизации машины. Перед выполнением любой операции, операторы и

квалифицированные техники должны внимательно прочитать инструкции, приведенные в настоящем руководстве. В случае возникновения сомнений относительно правильности понимания инструкций, обратитесь в ближайший сервисный центр, чтобы получить необходимые разъяснения.

КОМУ ПРЕДНАЗНАЧЕНО РУКОВОДСТВО

Настоящее руководство предназначено как оператору, так и обслуживающему машину техническому персоналу. Операторы не должны выполнять операции, относящиеся к компетенции

технического персонала. FIMAP S.p.A. не несет ответственности за повреждения, возникшие вследствие несоблюдения этого запрета.

ХРАНЕНИЕ РУКОВОДСТВА ПО ЭКСПЛУАТАЦИИ И ТЕХОБСЛУЖИВАНИЮ

Руководство по эксплуатации и техническому обслуживанию должно храниться рядом с машиной в специальном пакете,

вдали от жидкостей и любых других веществ, которые, пролившись, могут повредить текст.

ПРИЁМКА МАШИНЫ

В момент получения машины необходимо немедленно убедиться в получении всех компонентов, указанных в сопроводительных документах, а также в том, что машина не была повреждена во время транспортировки. При нарушении целостности упаковки или неполной поставке сообщите грузоотправителю

о размере нанесённого ущерба, известив одновременно отдел по работе с заказчиками нашей компании. Только оперативно действующим образом, вы сможете получить недостающее оборудование и компенсацию за причинённый ущерб.

ПРЕДИСЛОВИЕ

Любая машина будет работать хорошо и эффективно, только если ее правильно используют и обслуживают, как указано в приложенной документации. Поэтому рекомендуем внимательно прочитать настоящее руководство и перечитывать его каждый раз, когда при использовании устройства возникнут

трудности. Однако, напоминаем, что при необходимости можно всегда обратиться в сервисную службу, организованную в сотрудничестве с concessionaireми нашей компании, для получения возможных рекомендаций или вызова ремонтной бригады.

ИДЕНТИФИКАЦИОННЫЕ ДАННЫЕ

Для получения технической поддержки или для заказа запасных частей, всегда указывайте модель, версию и серийный номер, указанный на соответствующей паспортной табличке.

ТЕХНИЧЕСКОЕ ОПИСАНИЕ

Genie XS - поломоечная машина с сушкой, которая, используя механическое действие дисковой щётки и химическое действие раствора воды и моющего средства, способна очистить от различного типа мусора пол любого типа, собирая во время

движения удаляемую грязь и моющий раствор, оставшийся на полу. **Машина должна использоваться только в указанных целях.**

ПРЕДПОЛАГАЕМОЕ ИСПОЛЬЗОВАНИЕ – НАЗНАЧЕНИЕ

Эта машина разработана и произведена для очистки (мойки и сушки) квалифицированным персоналом гладких и твердых полов в офисных, общественных и промышленных помещениях. Машина не предназначена для мойки ковров или ковровых покрытий. Эта поломоечная машина предназначена только для использования в закрытых помещениях или имеющих крышу.



ВНИМАНИЕ: Машина не предназначена для использования под дождем или под струями воды.

ЗАПРЕЩАЕТСЯ использовать устройство в помещениях со взрывоопасной средой для сбора опасных порошковых материалов или горючих жидкостей. Кроме того, данная машина не пригодна для транспортировки предметов или людей.

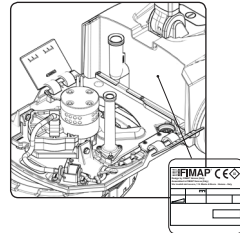
БЕЗОПАСНОСТЬ

Чтобы избежать травм, требуется ответственное отношение оператора к правилам безопасности. Ни одна программа предотвращения несчастных случаев не будет эффективной, если лицо, непосредственно отвечающее за работу машины, не будет ее выполнять. Большинство несчастных случаев, которые происходят в компании, на рабочем месте или во время

перемещений, вызваны несоблюдением самых элементарных правил предосторожности. Осторожный и осматрительный оператор является лучшей защитой от несчастных случаев и необходимым условием выполнения любой программы их предупреждения.

ПАСПОРТНАЯ ТАБЛИЧКА

Паспортная табличка расположена внутри машины, на ней приведены основные технические характеристики машины, в частности, ее серийный номер. Серийный номер является важной информацией: он указывается в любом запросе на техническое обслуживание или заказе запасных частей.



ТЕХНИЧЕСКИЕ ДАННЫЕ	ЕД. ИЗМ.	Genie XS
Ширина рабочей зоны	мм	280
Ширина скребка	мм	325
Производительность, до А	м ² /час	560
Преодолимый уклон при полной нагрузке	%	2
Общая потребляемая мощность	Вт	255
Дисковая щётка	кол-во / Ø мм	1 / 280
Двигатель щётки	В / Вт	36 / 90
Число оборотов дисковой щётки	об/мин	150
Максимальное давление на щётке	кг	10
Двигатель всасывающего блока	В / Вт	36 / 150
Падение давления всасывающего блока	мбар	22,5
Падение давления всасывающего блока (Есо-режим)	мбар	15
Задние колеса (количество / диаметр / ширина)	кол-во / (Ø мм / мм)	2 / (160 / 30)
Бак моющего раствора	л	3
Бак сбора отработанного раствора	л	3.6
Длина машины	мм	555
Длина машины (рукоятка в положении техобслуживания)	мм	895
Высота кузова машины (шарнир рукоятки управления)	мм	290
Регулятор высоты рукоятки (нерабочее положение)	мм	1050
Высота машины (рукоятка в положении техобслуживания)	мм	350
Ширина машины (со скребком)	мм	375
Номинальное напряжение батареи	В	36.5
Вес батареи	кг	1,4
Вес машины (машина + щётка + скребок)	кг	18
Вес машины при транспортировке (машина + батарея + щетка + скребок)	кг	20
Вес машины, готовой к использованию (машина + батареи + вода + щётка + скребок)	кг	23
Уровень звукового давления (ISO 11201) - LpA	дБ (А)	<70
Погрешность кПа	дБ (А)	1,5
Уровень вибрации, воздействующей на руки (ISO 5349)	м/с ²	<2,5
Погрешность измерения вибрации		-

Приведенные ниже правила должны неукоснительно выполняться во избежание травм оператора и повреждения машины.

ПРЕДУПРЕЖДЕНИЕ:

- Внимательно прочитайте имеющиеся на машине наклейки, ни в коем случае не закрывайте их и замените немедленно в случае их повреждения.
- Машина должна использоваться и храниться только в закрытых помещениях.
- Машина должна использоваться только обученным персоналом, имеющим разрешение на работу.
- Не используйте машину на поверхностях с углом наклона, превышающим указанный на паспортной табличке.
- Машина не предназначена для очистки неровных или разноуровневых поверхностей. На используйте машину на склонах.
- При обнаружении какого-либо повреждения провода питания, используемого для зарядки, аккумуляторной батареи немедленно обратитесь в сервисный центр компании FIMAR.
- В опасной ситуации максимально быстро отсоедините батарею от задней стороны машины (см. раздел "ИЗВЛЕЧЕНИЕ БАТАРЕИ").
- Для выполнения любых операций по техническому обслуживанию выключите устройство главным выключателем и снимите батарею.
- Во избежание любого несанкционированного использования устройства питание должно быть отключено, выключите устройство главным выключателем.
- Следите за тем, чтобы дети не играли с машиной.
- Во время работы машины следите за посторонними людьми, особенно за детьми.
- Используйте только щетки, поставляемые с машиной или те, которые указаны в руководстве по эксплуатации в разделе

«ВЫБОР И ИСПОЛЬЗОВАНИЕ ЩЕТОК». Использование других щёток может повлиять на безопасность.

- Машина должна использовать исключительно напряжение питания, которое указано на паспортной табличке.
- Оставленное без присмотра оборудование должно быть защищено от случайных перемещений.



Машина не должна транспортироваться или парковаться на стоянке, с полным баком моющего раствора и полным баком сбора отработанного раствора.

ВНИМАНИЕ:

- Машина не должна использоваться или храниться снаружи при высокой влажности или под дождем.
- Температура хранения должна быть от -25°C до $+55^{\circ}\text{C}$, для хранения машины должны использоваться только закрытые помещения.
- Условия использования: температура окружающей среды от 0°C до 40°C с относительной влажностью от 30 до 95%.
- Розетка для кабеля питания батарей должна быть соответствующим образом заземлена.
- Машина не является источником вибрации опасного уровня.
- Никогда не собирайте газы, жидкости или взрывоопасную или легковоспламеняющуюся пыль, а также кислоты и растворители! К таким веществам относятся бензин, разбавители лакокрасочных материалов и машинное масло, которые, смешиваясь со всасываемым воздухом, могут образовывать пары или взрывчатые смеси, а также ацетон, неразбавленные кислоты и растворители, порошковый алюминий и магний. Эти вещества также могут вызвать коррозию материалов, использованных для изготовления машины.
- Если машина используется в опасных зонах (напр.,

на заправочных станциях), необходимо соблюдать соответствующие требования безопасности. Запрещено использование машины в помещениях с потенциально взрывоопасной атмосферой.

- Не ставьте ёмкости с жидкостью на машину.
- В случае пожара применяйте порошковые огнетушители. Не используйте воду.
- Установите скорость использования в соответствии с условиями прилегания.
- Если машина остановлена, отключайте щётки, чтобы не испортить поверхность пола.
- Избегайте ударов машины о шкафы или стеллажи, если существует опасность падения предметов. Оператор должен быть оснащён средствами индивидуальной защиты (перчатки, ботинки, шлем, очки и т.д.).
- В случае выявления аномалий в работе машины убедитесь в том, что их причина не связана с отсутствием техобслуживания. В противном случае обратитесь в авторизованный сервисный центр.
- В случае замены деталей запросите **ОРИГИНАЛЬНЫЕ** запчасти у официального представителя и/или уполномоченного дистрибьютора.
- Восстановите все электрические соединения после выполнения любой работы по техобслуживанию.
- Ежегодно проверяйте машину в авторизованном сервисном центре.
- Производите утилизацию расходных материалов, строго соблюдая требования действующего законодательства. По окончании срока эксплуатации машины компоненты, из которых она состоит, должны быть соответствующим образом утилизированы с учётом того, что некоторые из них могут использоваться как вторичное сырьё.

ИСПОЛЬЗУЕМЫЕ НА МАШИНЕ УСЛОВНЫЕ ОБОЗНАЧЕНИЯ



Символ главного выключателя:

Находится в центральной части устройства и указывает на главный выключатель.



Символ батареи питания:

Находится в задней части устройства и указывает положение педали управления несущей рамой.



Символ отсоединения батареи питания:

Находится на задней панели устройства и указывает, в каком направлении нужно переместить рычаг, чтобы освободить и извлечь батарею.



Символ точек подъема:

Находится в передней и задней части устройства и указывает расположение точек подъема.



Символ перемещения скребка в "РАБОЧЕЕ ПОЛОЖЕНИЕ":

Находится в задней части устройства, для указания положения, в которое следует повернуть рукоятку управления скребком для установки его в рабочее положение.



Символ перемещения скребка в положение «ПОКОЙ»:

Находится в задней части устройства, для указания положения, в которое следует повернуть рукоятку управления скребком для установки его в нерабочее положение.



Символ слива бака:

Указывает положение сливной пробки бака моющего раствора.



Символ опасности ожогов:

Предупреждает об опасности ожогов при прикосновении к горячей поверхности.



Символ, предупреждающий о запрете переворачивать машину:

Означает запрет переворачивания машины с полными баками.

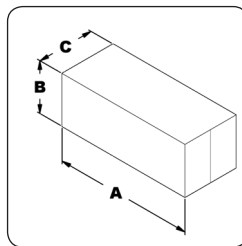
ПОДГОТОВКА МАШИНЫ

ПЕРЕМЕЩЕНИЕ УПАКОВАННОЙ МАШИНЫ

Устройство помещено в специальную упаковку, упаковочные материалы (пластиковые пакеты, скобы и т.д.) являются потенциально опасными и не должны храниться в местах, доступных для детей, инвалидов и т.д. Общая масса оборудования составляет 25 кг (вес устройства с порожними баками и упаковка).

Размеры упаковки:

	ЕД. ИЗМ.	Genie XS
A	см	94
B	см	35
C	см	39



РАСПАКОВКА МАШИНЫ

Машина помещена в специальную упаковку, для ее извлечения из упаковки выполните следующие действия:

1. Поставьте внешнюю упаковку основанием на пол.



ВНИМАНИЕ: В качестве руководства используйте напечатанные на упаковке пиктограммы.

2. Снимите наружную упаковку.



ВНИМАНИЕ: Рекомендуется всегда использовать защитные перчатки, чтобы избежать повреждения кожи на руках.

3. Снимите картонный фиксатор аксессуаров.

4. Извлеките устройство из коробки, используя специальную рукоятку.



ВНИМАНИЕ: Не используйте рукоятку управления для извлечения устройства из коробки - ее можно повредить.



ВНИМАНИЕ: Рекомендуется сохранить все компоненты упаковки для возможной транспортировки машины.

ТРАНСПОРТИРОВКА МАШИНЫ

Для безопасного перемещения машины выполните следующее:

1. Выполните операции по приведению устройства в безопасное состояние (см. раздел "ПРИВЕДЕНИЕ МАШИНЫ В БЕЗОПАСНОЕ СОСТОЯНИЕ").
2. Зафиксируйте рукоятку управления в горизонтальном положении. Толкните стопорный рычаг (1) рулевой колонки в направлении, указанном стрелкой (рис. 1), и поверните рулевую колонку в горизонтальное положение (рис. 2).

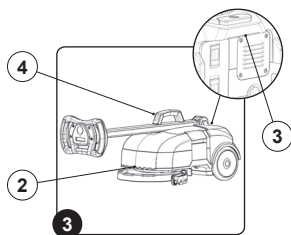
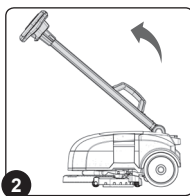
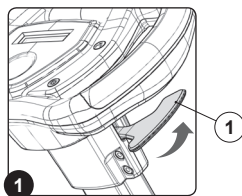
⚠ ВНИМАНИЕ: Во время этой операции держите в неподвижном состоянии рукоятку управления, чтобы устройство случайно не сместилось.

3. Когда рукоятка придет в горизонтальное положение, отпустите стопорный рычаг (1), чтобы заблокировать ее.
4. Теперь можно безопасно транспортировать устройство.

⚠ ВНИМАНИЕ: Если нужно поднять устройство, используйте литые ручки спереди (2) и сзади (3). Кроме того, можно использовать ручку (4) на рулевой колонке (рис. 3).

👤 ВНИМАНИЕ: Рекомендуется всегда использовать защитные перчатки, чтобы избежать повреждения кожи на руках.

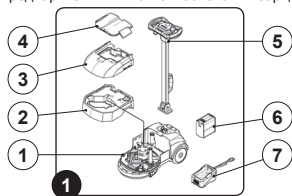
⚠ ВНИМАНИЕ: Если машина будет перевозиться транспортным средством, зафиксируйте ее в соответствии с действующими нормативными требованиями, чтобы она не могла соскользнуть и опрокинуться во время транспортировки.



ОСНОВНЫЕ КОМПОНЕНТЫ УСТРОЙСТВА

Основные компоненты машины обозначены следующим образом:

1. Корпус устройства.
2. Сборка бака моющего раствора.
3. Сборка бака отработанного раствора.
4. Сборка крышки всасывающего блока.
5. Рукоятка управления.
6. Батарея.
7. Предварительный монтаж основания зарядного устройства.

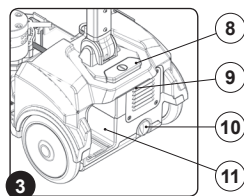
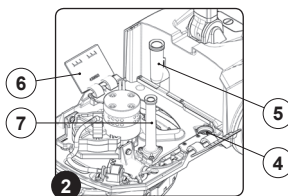
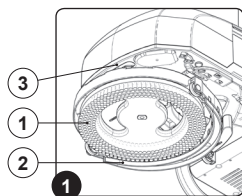


ОСНОВНЫЕ КОМПОНЕНТЫ КОРПУСА УСТРОЙСТВА

Компоненты корпуса устройства обозначены следующим образом:

1. Дисковая щетка.
2. Корпус скребка.
3. Передняя подъемная ручка.
4. Фильтр моющего раствора.
5. Всасывающая труба на входе двигателя всасывающего блока.

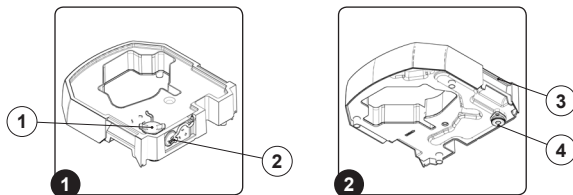
6. Рычаги-фиксаторы баков.
7. Патрубок всасывающей трубы.
8. Главный выключатель.
9. Задняя подъемная ручка
10. Фиксирующая ручка корпуса скребка.
11. Аккумуляторный отсек.



ОСНОВНЫЕ КОМПОНЕНТЫ - БАК МОЮЩЕГО РАСТВОРА

Сборка компонентов бака моющего раствора обозначена следующим образом:

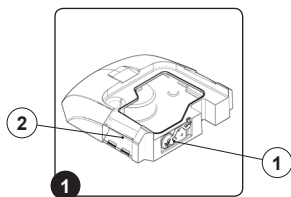
1. Крышка заливной горловины.
2. Сливная пробка бака.
3. Ручка для подъема бака.
4. Предохранительный клапан бака.



ОСНОВНЫЕ КОМПОНЕНТЫ - БАК СБОРА ОТРАБОТАННОГО РАСТВОРА

Сборка компонентов бака сбора отработанного раствора обозначена следующим образом:

1. Сливная пробка бака.
2. Ручка для подъема бака.

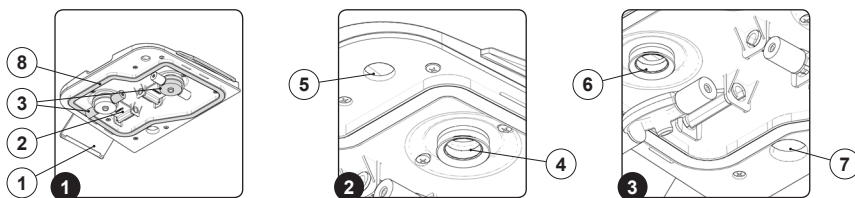


ОСНОВНЫЕ КОМПОНЕНТЫ - КРЫШКА ВСАСЫВАЮЩЕГО БЛОКА

Сборка компонентов крышки всасывающего блока обозначена следующим образом:

1. Фиксирующий рычаг крышки всасывающего блока.
2. Опора поплавков.
3. Поплавки.
4. Отверстие для входа грязной воды.

5. Отверстие для выхода грязной воды.
6. Воздушное отверстие на входе двигателя всасывающего блока.
7. Воздушное отверстие на выходе всасывающего двигателя.
8. Прокладка крышки.

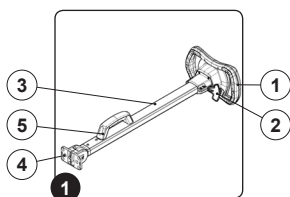


ОСНОВНЫЕ КОМПОНЕНТЫ - РУЛЕВАЯ КОЛОНКА

Основные компоненты рулевой колонки обозначены следующим образом:

1. Рукоятка управления.
2. Фиксирующий рычаг рулевой колонки.
3. Рулевая колонка.

4. Опора рулевой колонки.
5. Подъемная ручка.

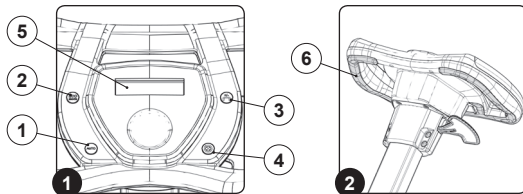


ОСНОВНЫЕ КОМПОНЕНТЫ РУКОЯТКИ УПРАВЛЕНИЯ

Компоненты рукоятки управления обозначены следующим образом:

1. Кнопка "АВТОМАТИЧЕСКИЙ РЕЖИМ".
2. Кнопка экономичного режима "ECO".

3. Кнопка регулирования расхода моющего раствора.
4. Кнопка включения выключения "ДВИГАТЕЛЬ ВСАСЫВАЮЩЕГО БЛОКА".
5. Дисплей.
6. Рычаг присутствия оператора.

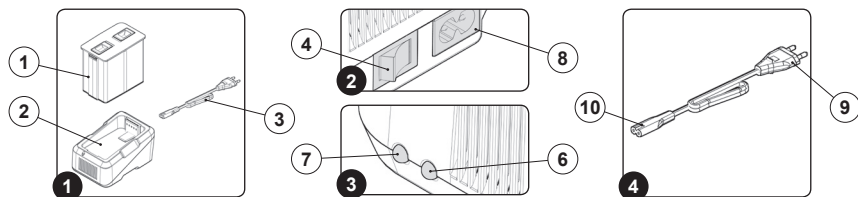


ОСНОВНЫЕ КОМПОНЕНТЫ - ОСНОВАНИЕ ЗАРЯДНОГО УСТРОЙСТВА

Основные компоненты основания зарядного устройства обозначены следующим образом:

1. Батарея.
2. Основание зарядного устройства.
3. Кабель питания основания зарядного устройства.
4. Главный выключатель зарядного устройства.
5. Стопорные рычаги батареи.

6. Зеленый светодиод наличия питания в контуре зарядки батареи.
7. Красный светодиод процесса зарядки.
8. Розетка в основании зарядного устройства.
9. Вилка кабеля питания основания зарядного устройства.
10. Штекер кабеля питания основания зарядного устройства.



ПРИВЕДЕНИЕ МАШИНЫ В БЕЗОПАСНОЕ СОСТОЯНИЕ

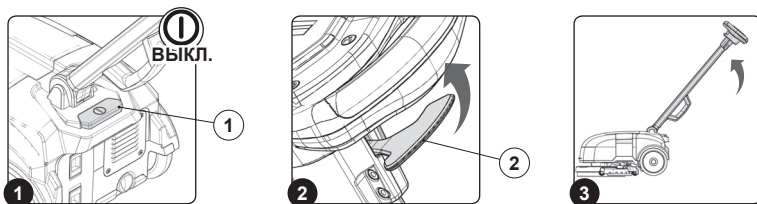
Ниже приведена последовательность операций по установке машины в положение для безопасного проведения работ:

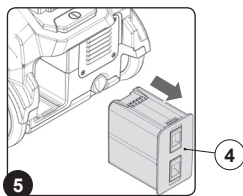
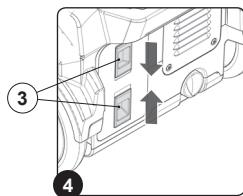
1. Если машина включена, выключите ее главным выключателем (1) (рис. 1).
2. Убедитесь, что бак сбора отработанного раствора пустой, в противном случае произведите его опорожнение (см. раздел "[ОСМОТР И ОЧИСТКА БАКА СБОРА ОТРАБОТАННОГО РАСТВОРА](#)").
3. Убедитесь в том, что бак моющего раствора пустой, в противном случае произведите его опорожнение (см. раздел "[ОСМОТР И ОЧИСТКА БАКА МОЮЩЕГО РАСТВОРА](#)").
4. Зафиксируйте рукоятку управления в вертикальном положении. Толкните стопорный рычаг (2) рулевой колонки в направлении, указанном стрелкой (рис. 2), и поверните рулевую колонку в вертикальное положение (рис. 3).

⚠ ВНИМАНИЕ: При выполнении этой операции не ставьте ногу на устройство.

5. Когда рукоятка придет в вертикальное положение, отпустите стопорный рычаг (2), чтобы заблокировать ее.
6. Извлеките батарею питания (4) из батарейного отсека. Чтобы освободить батарею, переместите в указанном стрелкой направлении рычаг фиксатора (3) (рис. 4). Извлеките батарею из корпуса машины, вытягивая ее наружу (рис. 5).

⚠ ВНИМАНИЕ: Место, предназначенное для выполнения этой операции, должно соответствовать местным нормам по охране окружающей среды.





ТИП БАТАРЕИ

Для питания машины должна быть использована исключительно батарея, входящая в комплект поставки или предоставленная специалистом. **ЗАПРЕЩАЕТСЯ ИСПОЛЬЗОВАТЬ ДРУГИЕ ТИПЫ БАТАРЕЙ.** Машина питается от литий-ионной батареи. Батарейный отсек может вместить один единственный слот батареи 36,5 В.

ОБСЛУЖИВАНИЕ И УТИЛИЗАЦИЯ АККУМУЛЯТОРНЫХ БАТАРЕЙ

При проведении техобслуживания и зарядки придерживайтесь инструкций, предоставленных изготовителем батарей. **ОБЯЗАТЕЛЬНО СДАВАТЬ ИСТОЩЕННЫЕ БАТАРЕИ, КОТОРЫЕ КЛАССИФИЦИРУЮТСЯ КАК ОПАСНЫЕ ОТХОДЫ, В АВТОРИЗОВАННЫЙ ОРГАН В СООТВЕТСТВИИ С ЗАКОНОМ ОТНОСИТЕЛЬНО УТИЛИЗАЦИИ.**

Для соответствующего обслуживания батареи выполните следующие действия:

- Ни при каких условиях не пытайтесь открыть батарею. Избегайте контакта с выходящей из поврежденной батареи жидкостью. При необходимости промойте водой участок кожи, на который попала жидкость. При попадании жидкости в глаза обратитесь за помощью к врачу.
- Не допускайте загрязнения или попадания влаги на батарею.
- Батарея не должна подвергаться воздействию высоким температур (например, солнечных лучей, пламени и т. п.). Не храните батарею в местах, где температура может превысить 40° С.
- Во избежание короткого замыкания контакты батареи не должны касаться металлических частей.
- Во избежание короткого замыкания батарею следует устанавливать вдали от металлических предметов.
- Не бросайте батарею в огонь.
- Не утилизируйте батарею вместе с бытовыми отходами, соблюдайте действующие в стране использования машины правила утилизации.

Для соответствующего обслуживания зарядного устройства выполните следующие действия:

- Выполняйте зарядку батареи только при температуре окружающей среды между 10° С и 40° С. Заряжайте батарею, используя только блок питания, поставляемый с машиной. Не пытайтесь заряжать поврежденные батареи.
- Используйте блок питания, поставляемый с машиной, только для зарядки входящей в комплект поставки батареи или батареи, предоставленной квалифицированным специалистом. Другие

- батареи могут взорваться, приведя к травмам и повреждениям.
- Напряжение, указанное на этикетке, расположенной в зарядном устройстве, должно соответствовать напряжению сети.
- Не используйте зарядное устройство во взрывоопасных средах.
- Во избежание короткого замыкания контакты зарядного устройства не должны касаться металлических частей.
- Никогда не пытайтесь зарядить батареи, составленные из первичных гальванических элементов, из-за опасности взрыва.
- Никогда не пытайтесь зарядить поврежденные батареи.
- Перед каждым использованием убедитесь в том, что зарядное устройство и батарея не повреждены. Не используйте поврежденное оборудование, замена неисправных компонентов должна выполняться только персоналом центра технического обслуживания.
- Немедленно замените поврежденные провода питания.
- Не допускайте загрязнения или попадания влаги на блок питания.
- Не вскрывайте блок питания.
- Не подключайте блок питания к датчикам-зондам.
- При установке в зарядное устройство батареи должны быть чистыми и сухими. Не используйте зарядное устройство, если держатель батарейного отсека грязный или мокрый.

ВНИМАНИЕ: Зарядное устройство может быть использовано только в закрытом помещении.

ВНИМАНИЕ: Прочтите настоящее руководство перед использованием устройства или перед выполнением какого-либо технического обслуживания.

ВНИМАНИЕ: Неправильное использование батареи может привести к ее взрыву или утечке кислоты. Это может привести к травмам или ожогам от взрыва или кислотным ожогам.

ВНИМАНИЕ: Если батарея истощена или повреждена, при ее утилизации соблюдайте действующие в стране использования машины правила утилизации.

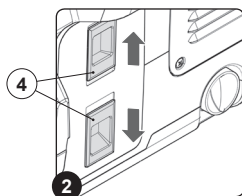
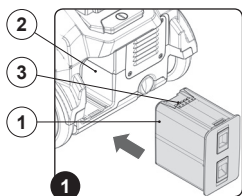
УСТАНОВКА АККУМУЛЯТОРНОЙ БАТАРЕИ В УСТРОЙСТВО

Чтобы вставить аккумуляторную батарею в аккумуляторный отсек, выполните следующие действия:

1. Выполните операции по приведению устройства в безопасное состояние (см. раздел **"ПРИВЕДЕНИЕ УСТРОЙСТВА В БЕЗОПАСНОЕ СОСТОЯНИЕ"**).
2. Вставьте батарею (1) в батарейный отсек (2), расположенный в задней части машины, убеждая при этом, что полюса

- 3) батареи (3) обращены к верхней части устройства (рис. 1).
3. Нажмите на батарею, чтобы зафиксировать защелку (4) (рис. 2).

ВНИМАНИЕ: Во время этой операции держите в неподвижном состоянии рукоятку управления, чтобы устройство случайно не сместилось.



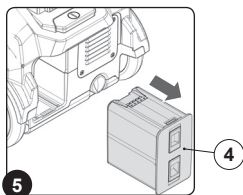
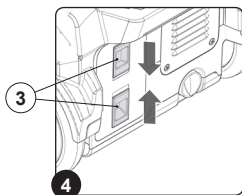
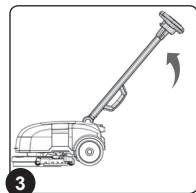
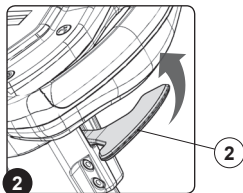
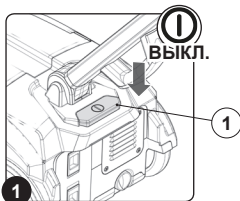
ИЗВЛЕЧЕНИЕ АККУМУЛЯТОРНОЙ БАТАРЕИ ИЗ УСТРОЙСТВА

Выполните следующие действия, чтобы извлечь батарею:

1. Если машина включена, выключите ее главным выключателем (1) (рис. 1).
2. Зафиксируйте рукоятку управления в вертикальном положении. Толкните стопорный рычаг (2) рулевой колонки в направлении, указанном стрелкой (рис. 2), и поверните рулевую колонку в вертикальное положение (рис. 3).

⚠ ВНИМАНИЕ: При выполнении этой операции не ставьте ногу на устройство.

3. Извлеките батарею питания (4) из батарейного отсека. Чтобы освободить батарею, переместите в указанном стрелкой направлении рычаг фиксатора (3) (рис. 4). Извлеките батарею из корпуса машины, вытягивая ее наружу (рис. 5).



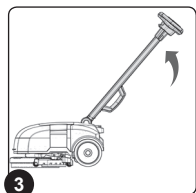
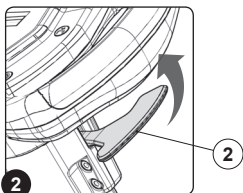
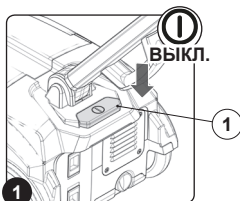
ЗАРЯДКА БАТАРЕИ

Батарея должна быть заряжена перед первым использованием и в случае, когда более не обеспечивает достаточное электропитание для выполнения работ, ранее легко выполняемых. Для зарядки батареи выполните следующие действия:

1. Установите машину в месте, оборудованном для выполнения зарядки батареи.

2. Если машина включена, выключите ее главным выключателем (1) (рис. 1).

3. Зафиксируйте рукоятку управления в вертикальном положении. Толкните стопорный рычаг (2) рулевой колонки в направлении, указанном стрелкой (рис. 2), и поверните рулевую колонку в вертикальное положение (рис. 3).

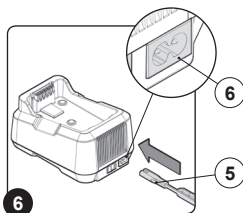
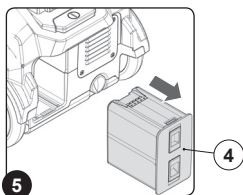
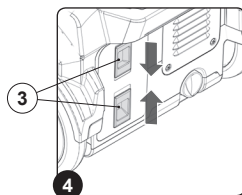


⚠ ВНИМАНИЕ: При выполнении этой операции не ставьте ногу на устройство.

⚠ ВНИМАНИЕ: Помещение, используемое для зарядки батарей, должно хорошо проветриваться во избежание скопления выходящих из батарей газов.

4. Когда рукоятка придет в вертикальное положение, отпустите стопорный рычаг (2), чтобы заблокировать ее.
5. Извлеките батарею питания (4) из батарейного отсека. Чтобы освободить батарею, переместите в указанном стрелкой направлении рычаг фиксатора (3) (рис. 4). Извлеките батарею из корпуса машины, вытягивая ее наружу (рис. 5).

6. Вставьте вилку (5) кабеля питания зарядного устройства в розетку (6) на основе зарядного устройства (рис. 6).



7. Вставьте вилку кабеля питания зарядного устройства в сетевую розетку.

ВНИМАНИЕ: Перед включением вилки в розетку, убедитесь в том, что характеристики источника питания соответствует зарядному устройству.

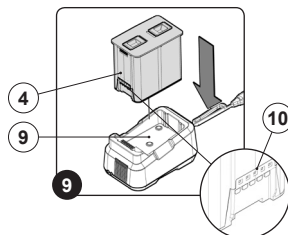
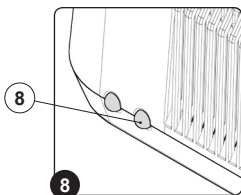
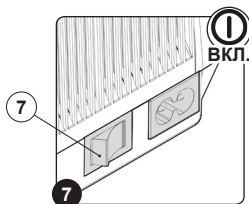
8. Установите главный выключатель (7), расположенный на основе зарядного устройства, в положение "I" (рис. 7).

ВНИМАНИЕ: Убедитесь, что в при включении зарядного устройства в сеть включается зеленый светодиод (8)

на зарядном устройстве (рис. 8). Включение зеленого светодиода указывает, что на зарядное устройство подано правильное питание.

ВНИМАНИЕ: Перед тем, как установить батарею в батарейный отсек зарядного устройства, убедитесь в отсутствии конденсата или других жидкостей в батарейном отсеке.

9. Вставьте батарею (4) в отсек (9) зарядного устройства, следя за тем, чтобы правильно расположить полюса (10) батареи (рис. 9).



ВНИМАНИЕ: Батарея может быть установлена в блок питания только в одном направлении. Не прилагайте чрезмерные усилия, вставляя батарею.

ВНИМАНИЕ: Для зарядки батареи внимательно ознакомьтесь с руководством по эксплуатации и техобслуживанию зарядного устройства, поставляемого с машиной.

ВНИМАНИЕ: Убедитесь, что при установке батареи в зарядное устройство загорается красный светодиод (11) на зарядном устройстве (рис. 10). Включение красного светодиода означает, что батарея заряжается.

10. Выполните полный цикл зарядки батареи.

ВНИМАНИЕ: Красный светодиод (11) будет продолжать гореть до полной зарядки аккумулятора.

ВНИМАНИЕ: Зарядное устройство и батарея могут быть оставлены подключенными к электрической розетке. Красный светодиод (11) загорается, когда зарядное устройство время от времени подзаряжает батарею.

ВНИМАНИЕ: Красный светодиод (11) зарядки батареи не предоставляет никакой информации об уровне заряда батареи.

ВНИМАНИЕ: Во время зарядки батарея может нагреваться, это нормальное явление, не означающее какой-либо неисправности.

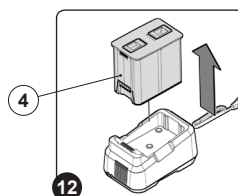
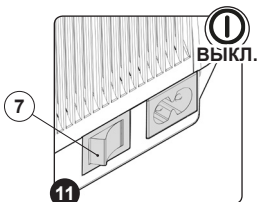
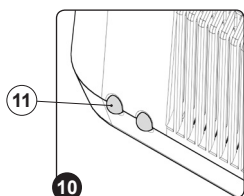
ВНИМАНИЕ: Перегрузка используемой в этой машине батареи может привести к пожару, взрыву или утечке химических веществ.

11. После завершения цикла зарядки установите главный выключатель (7), расположенный на основе зарядного устройства, в положение "0" (рис. 11).

12. Извлеките вилку кабеля питания зарядного устройства из сетевой розетки.

ВНИМАНИЕ: Во избежание повреждения кабеля питания при извлечении вилки из розетки, беритесь за саму вилку, а не тяните за кабель питания.

13. Извлеките аккумуляторную батарею (4) из корпуса основания зарядного устройства, извлеките батарею из корпуса устройства, сдвинув ее вверх (рис. 12).



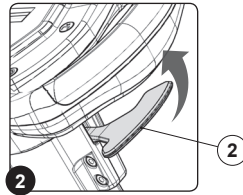
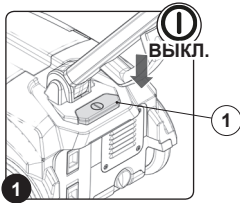
РЕГУЛИРОВАНИЕ РУКОЯТКИ УПРАВЛЕНИЯ

Правильно отрегулированная рукоятка управления обеспечивает комфорт при использовании устройства. Чтобы отрегулировать рукоятку управления, выполните следующее:

1. Если машина выключена, выключите ее главным выключателем (1) (рис. 1).
2. Освободите рукоятку управления, зафиксированную в вертикальном положении. Толкните стопорный рычаг (2) рулевой колонки в направлении, указанном стрелкой (рис. 2), и поверните рулевую колонку к себе (рис. 3).

ВНИМАНИЕ: При выполнении этой операции не ставьте ногу на устройство.

3. Установите ручку управления в оптимальное положение, то есть такое, какое создает ощущение комфорта при использовании устройства.
4. Как только будет найдено идеальное положение для использования, отпустите блокирующий рычаг (2) рукоятки управления, чтобы зафиксировать его положение.



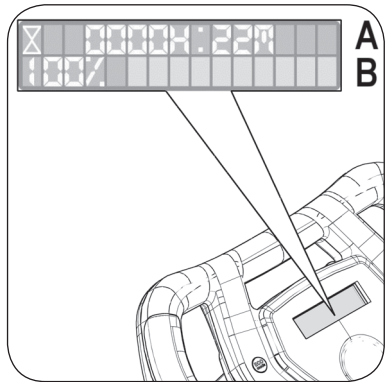
ИНДИКАТОР УРОВНЯ ЗАРЯДА АККУМУЛЯТОРНЫХ БАТАРЕЙ

На приборной панели машины находится дисплей, также показывающий состояние заряда батарей (В). Уровень заряда батареи может отображаться двумя символами:

Процент заряда: числовое значение, предшествующее символу %

Графический символ: линия, состоящая из светящихся штрихов, каждый штрих соответствует % заряда.

Если уровень заряда снижается до определенного значения, привод щетки автоматически отключится, но все равно можно будет завершить сушку.



СЧЕТЧИК МОТОЧАСОВ

На приборной панели машины находится дисплей, показывающий частичное время работы машины (А). Верхняя строка показывает часы и минуты работы.

При нажатии на рычаг присутствия оператора символ "песочные часы" станет мигать, и устройство начнет отсчитывать время работы машины.

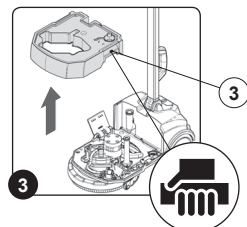
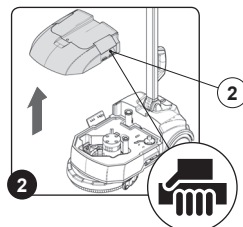
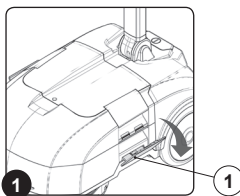
ВНИМАНИЕ: Только мигающий символ "песочные часы" указывает, что счетчик ведет подсчет времени работы машины.

ЗАПОЛНЕНИЕ БАКА МОЮЩЕГО РАСТВОРА

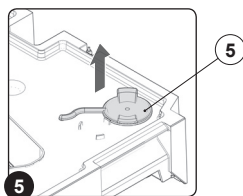
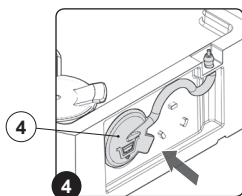
Для заполнения бака раствора водой выполните следующее:

1. Отведите машину к месту, предназначенному для заполнения бака раствором.
2. Выполните операции по приведению устройства в безопасное состояние (см. п. ["ПРИВЕДЕНИЕ УСТРОЙСТВА В БЕЗОПАСНОЕ СОСТОЯНИЕ"](#)).

3. Отсоедините фиксирующие рычаги баков (1), поверните их в направлении, указанном стрелкой (рис. 1).
4. Снимите бак сбора отработанного раствора с устройства, используя ручки (2). Аккуратно поставьте его на пол (рис. 2).
5. Снимите бак моющего раствора за ручки (3). Аккуратно поставьте его на пол (рис. 3).

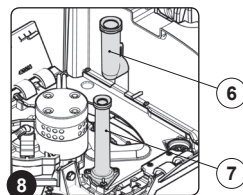
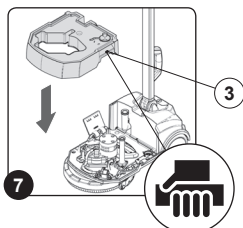
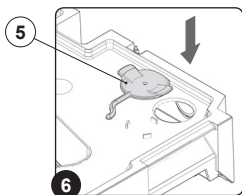


6. Убедитесь, что сливная пробка (4) бака моющего раствора установлена правильно, в противном случае правильно вставьте ее (рис. 4).
7. Удалите из гнезда в баке моющего раствора крышку заливной горловины (5) раствора моющего средства (рис. 5).
8. Используйте для заполнения чистую воду при температуре не выше 50°C и не ниже 10°C.



9. Заполните моющим раствором (см. п. "МОЮЩИЙ РАСТВОР").
10. Установите в гнездо в баке моющего раствора крышку заливной горловины (5) раствора моющего средства (рис. 6).
11. Установите бак моющего раствора в устройство, стараясь не повредить воздуховод (6) двигателя всасывающего блока и вакуумную трубу корпуса скребка (7). Чтобы установить бак, используйте ручки (3) на баке моющего раствора (рис. 7 и рис. 8).

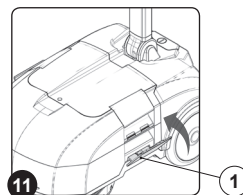
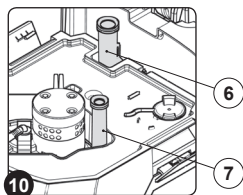
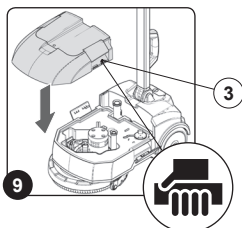
⚠ ВНИМАНИЕ: Рекомендуется опорожнять бак отработанного раствора при каждом добавлении раствора в бак моющего раствора.



12. Установите бак сбора отработанного раствора на бак моющего раствора, следя за тем, чтобы не повредить воздуховод (6) двигателя всасывающего блока и вакуумную трубу корпуса скребка (7). Чтобы установить бак, используйте ручки (3) на баке моющего раствора (рис. 9 и рис. 10).

⚠ ВНИМАНИЕ: Перед установкой бака отработанного раствора убедитесь, что сливная пробка установлена правильно, в противном случае правильно вставьте ее.

13. Зафиксируйте баки на корпусе устройства с помощью фиксирующих рычагов (1), поверните их в направлении, указанном стрелкой (рис. 11).



МОЮЩИЙ РАСТВОР

Добавьте в бак жидкое моющее средство в требуемой концентрации и используйте его, как указал изготовитель моющего средства.

ВНИМАНИЕ: Для того, чтобы избежать чрезмерного образования пены, которая может повредить двигатель всасывания, использовать минимальный процент моющего средства.

ВНИМАНИЕ: Всегда использовать моющие средства, на этикетки емкостей которых указывается возможность их использования с помочными машинами. Не используйте кислотные, щелочные средства и растворители, не имеющие вышеуказанной этикетки. Допускается использование кислотных или щелочных моющих средств с

параметрами pH в диапазоне от четырех до десяти, которые не содержат: окисляющие вещества, хлор или бром, формальдевиды, минеральные растворы.

ВНИМАНИЕ: Во избежание повреждения кожи на руках рекомендуется всегда использовать защитные перчатки при контакте с моющими средствами, а также кислотными или щелочными растворами.

ВНИМАНИЕ: Используйте только моющие средства со слабым пенообразованием. Чтобы избежать образования пены, перед началом работы влейте в бак сбора отработанного раствора небольшое количество средства-пеносгасителя. Не используйте концентрированную кислоту.

УСТАНОВКА ЩЕТКИ В УСТРОЙСТВО

Чтобы вставить щетку или тяговый диск в корпус несущей рамы, сделайте следующее:

1. Отведите машину в место, оборудованное для выполнения техобслуживания.
2. Выполните операции по приведению устройства в безопасное состояние (см. раздел "[ПРИВЕДЕНИЕ УСТРОЙСТВА В БЕЗОПАСНОЕ СОСТОЯНИЕ](#)").

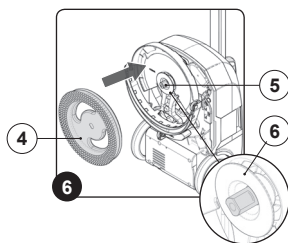
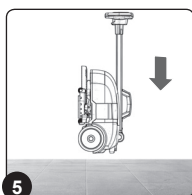
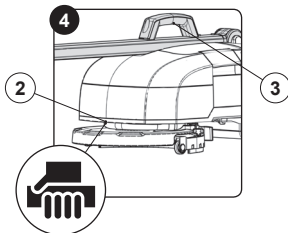
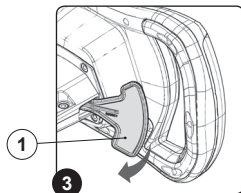
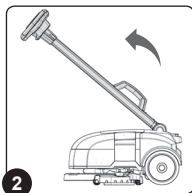
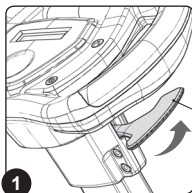


Машина не должна транспортироваться или парковаться на стоянке, с полным баком моющего раствора и полным баком сбора отработанного раствора.

3. Зафиксируйте рукоятку управления в горизонтальном положении. Толкните стопорный рычаг (1) рулевой колонки в направлении, указанном стрелкой (рис. 1), и поверните рулевую колонку в горизонтальное положение (рис. 2).

ВНИМАНИЕ: Во время этой операции держите в неподвижном состоянии рукоятку управления, чтобы устройство случайно не сместилось.

4. Когда рукоятка придет в горизонтальное положение, отпустите стопорный рычаг (1), чтобы заблокировать ее (рис. 3).
5. Поставьте устройство так, чтобы его тыльная сторона соприкасалась с полом (рис. 5), используйте для этого ручку (2) на передней стороне и ручку (3) (рис. 4).
6. Наденьте щетку (4) на палец (5) устройства. Нажимайте на щетку, пока бак не соприкоснется с фланцем (6) устройства (рис. 6).



ПОДГОТОВКА К РАБОТЕ

Перед тем, как приступить к работе, необходимо выполнить следующие операции:

ВНИМАНИЕ: Перед началом первого рабочего цикла выполните полную зарядку батареи, прочитав руководство по эксплуатации зарядного устройства, поставленное вместе с машиной.

1. Перед использованием устройства необходимо проверить его общее состояние и безопасность. Если устройство не в идеальном состоянии, его использование запрещено.

2. Выполните операции по приведению устройства в безопасное состояние (см. раздел "[ПРИВЕДЕНИЕ УСТРОЙСТВА В БЕЗОПАСНОЕ СОСТОЯНИЕ](#)").

3. Убедитесь, что состояние резиновых лезвий скребка соответствует работе, которая должна быть выполнена, в противном случае выполните их техническое обслуживание (см. раздел "[ОСМОТР И ОЧИСТКА КОРПУСА СКРЕБКА](#)").

4. Убедитесь, что состояние щетки соответствует работе, которая должна быть выполнена, в противном случае выполните ее техническое обслуживание (см. п. "[ОСМОТР И ОЧИСТКА ЩЕТКИ](#)").

- Убедитесь, что количество раствора в баке моющего раствора соответствует типу выполняемой работы, в противном случае произведите заполнение бака моющим раствором (см. п. "[ЗАПОЛНЕНИЕ БАКА МОЮЩЕГО РАСТВОРА](#)").
- Вставьте батарею в батарейный отсек (см. п. "[УСТАНОВКА АККУМУЛЯТОРНОЙ БАТАРЕИ В УСТРОЙСТВО](#)").

РАБОТА

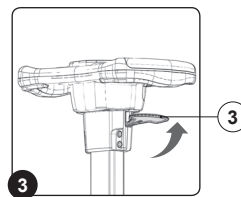
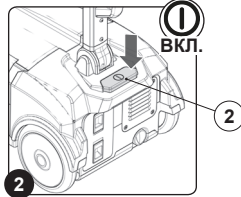
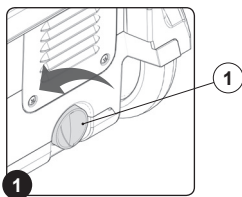
НАЧАЛО РАБОТЫ

Перед тем, как приступить к работе, необходимо выполнить следующие операции:

- Выполните все операции, указанные в разделе "[ПОДГОТОВКА К РАБОТЕ](#)".
- Убедитесь, что корпус скребка находится в контакте с очищаемой поверхностью, в противном случае поверните ручку (1) в направлении против часовой стрелки (рис. 1)

- Выключите устройство главным выключателем (2) (рис. 2). На панели управления включится дисплей.
- Освободите рукоятку управления, зафиксированную в вертикальном положении. Толкните стопорный рычаг (3) рулевой колонки в направлении, указанном стрелкой (рис. 3), и поверните рулевую колонку к себе.

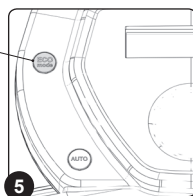
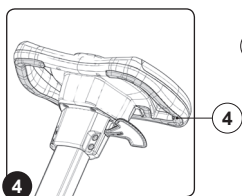
⚠ ВНИМАНИЕ: При выполнении этой операции не ставьте ногу на устройство.



- Отрегулируйте рукоятку управления (см. п. "[РЕГУЛИРОВАНИЕ РУКОЯТКИ УПРАВЛЕНИЯ](#)").
- Выберите количество моющего раствора, которое будет распыляться на щетку.

- При нажатии на рычаг присутствия оператора (4) устройство начинает движение (рис. 4).
- Установленная рабочая программа - "АВТОМАТИЧЕСКИЙ РЕЖИМ ECO". При нажатии педали хода запускается двигатель несущей рамы и двигатель всасывающего блока, после чего запускается насос, и на щетку начнет подаваться моющий раствор.
- После прохода первых метров убедитесь, что раствора достаточно и что скребок хорошо вытирает пол. Устройство будет работать с полной производительностью, пока не закончится моющий раствор или не разрядятся батареи.

⚠ ВНИМАНИЕ: Для правильной дозировки моющего раствора на щетки следует использовать только кнопку, предназначенную для выполнения этой операции. См. п. "[РЕГУЛИРОВАНИЕ РАСХОДА МОЮЩЕГО СРЕДСТВА](#)".



- Если во время работы необходимо увеличить качество очистки, выполните следующие действия:

- Отпустите рычаг присутствия оператора.
- Нажмите кнопку "ECO-MODE" (5) (рис. 5).

- Поднимите щетку с пола, нажимая на рукоятку управления вниз. Таким образом, скребок будет вращаться в передней части устройства.
- Как только скребок окажется в передней части, опустите щетку до соприкосновения с полом.
- Высушите пол, перемещая прибор к себе.

⚠ ВНИМАНИЕ: На дисплее исчезнет символ "ECO", в правой нижней части останется только символ "A".

- Возобновите работу, нажав рычаг присутствия оператора.

⚠ ВНИМАНИЕ: Чтобы переместить скребок за щетку, достаточно слегка переместить устройство вперед, а затем выполнить левый поворот.

- Если во время работы вам необходимо высушить пол, перемещая прибор на себя, выполните следующие действия:

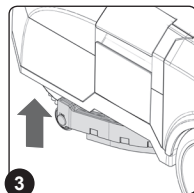
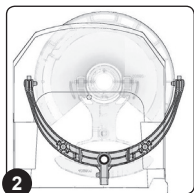
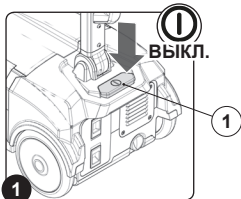
РАБОЧАЯ ПРОГРАММА "ПРЕДВАРИТЕЛЬНАЯ МОЙКА"

Если необходимо выполнить предварительную мойку без сушки, действуйте следующим образом:

1. Если машина включена, выключите ее главным выключателем (1) (рис. 1).

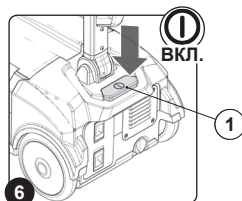
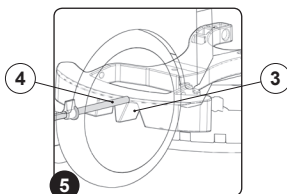
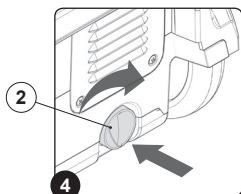
2. Установите корпус скребка в исходное положение (рис. 2) (в центре машины - сзади щетки и под корпусом).

3. Ручкой поднимите корпус скребка с пола (рис. 3), чтобы зафиксировать его в этом положении, нажмите ручку (2) и поверните ее на четверть оборота по часовой стрелке (рис. 4).



ВНИМАНИЕ: Во избежание повреждения кожи на руках рекомендуется всегда использовать защитные перчатки при контакте с моющими средствами, а также кислотными или щелочными растворами.

ВНИМАНИЕ: Убедитесь, что паз (3) в опоре скребка, находящийся в зоне пальца рядом со штифтом (4) (рис. 5).

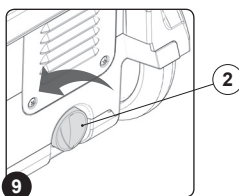
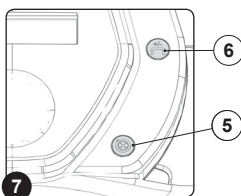


4. Выключите устройство главным выключателем (1) (рис. 6).
5. Возобновите работу, нажав рычаг присутствия оператора - устройство начнет работать.
6. Нажмите кнопку (5) "ВКЛЮЧЕНИЕ - ОТКЛЮЧЕНИЕ ВХОДНОГО ДВИГАТЕЛЯ" на панели управления (рис. 7), примерно через пятнадцать секунд всасывающий двигатель перестанет работать. В правом нижнем углу на дисплее панели управления появится символ "O" (рис. 8).
7. Теперь устройство начнет работать с полной производительностью, подавая чистящий раствор и очищая пол, пока батарея не разрядится.
8. После прохода первых метров убедитесь, что используемый моющий раствор соответствует выполняемой работе, в противном случае выполните необходимую настройку (см. раздел "РЕГУЛИРОВАНИЕ РАСХОДА МОЮЩЕГО СРЕДСТВА").

ВНИМАНИЕ: Чтобы вернуть скребки на очищаемый пол, поверните ручку (2) выключенной машины против часовой стрелки (рис. 9).

Если нужно выполнить только предварительную мойку без подачи моющего раствора, нажмите кнопку (6) на панели управления и удерживайте её нажатой в течение нескольких секунд (рис. 7). Насос подачи моющего раствора отключится и прекратит подачу на щетки. Когда приостанавливается подача моющего раствора, на дисплее панели управления вместо прямоугольников появятся горизонтальная линия (Fig.10). После завершения цикла очистки без раствора моющего раствора для его включения дозирования, нажмите кнопку (6), чтобы отрегулировать его расход (см. п. "РЕГУЛИРОВАНИЕ РАСХОДА МОЮЩЕГО СРЕДСТВА").

ВНИМАНИЕ: Если рычаг присутствия оператора отпустить во время мойки, устройство прекращает работу. Чтобы возобновить работу, нажмите рычаг присутствия оператора.



РЕГУЛИРОВАНИЕ РАСХОДА МОЮЩЕГО СРЕДСТВА

Для регулирования расхода моющего средства выполните следующее:

1. Убедитесь, что количество раствора в баке моющего раствора соответствует выполняемому типу работы, в противном случае произведите заполнение бака моющим раствором (см. п. "ЗАПОЛНЕНИЕ БАКА МОЮЩЕГО РАСТВОРА").
2. Убедитесь, что несущая рама опирается о пол.
3. Выключите устройство главным выключателем (1) (рис. 1).
4. Возобновите работу, нажав рычаг присутствия оператора - устройство начнет работать.
5. После прохода первых метров нажмите кнопку (2), управляющую насосом, для регулирования подачи моющего средства на щётку (рис. 2).

После нажатия кнопки (2) на дисплее панели управления (рис. 2) появляется горизонтальная строка, состоящая из трех элементов (рис. 3), по мере нажатия кнопки появляются маленькие прямоугольники. Можно выполнить три способа регулировки подачи моющего раствора.

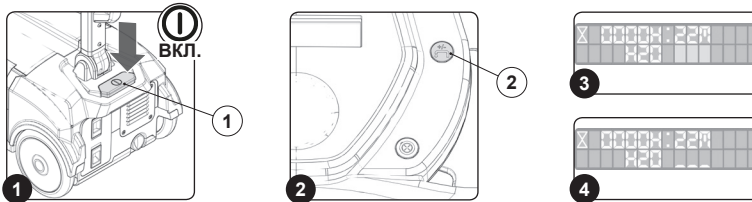
Если на дисплее отображается только горизонтальная линия, машина не подает моющий раствор (рис. 4). Этот режим используется, если пол уже влажный или вообще не требуется совместное химическое воздействие воды и моющего средства.

При каждом нажатии кнопки (2) количество подаваемого раствора увеличивается на один уровень. Предусмотрены три уровня дозирования моющего раствора. После достижения максимального уровня (рис. 3) и нажатия кнопки, регулирование расхода вернется к уровню 0 (нет подачи).

⚠ ВНИМАНИЕ: Переход от одного шага к другому происходит циклически: вы не можете вернуться, пока не достигнете конца шкалы, а затем начинаете все с самого начала.

⚠ ВНИМАНИЕ: Удерживая кнопку (2) нажатой, вы обнулите подачу насоса (рис. 4).

⚠ ВНИМАНИЕ: При выключении машины главным выключателем, подача моющего средства возвращается на шаг-01.



РЕГУЛЯТОР ПЕРЕПОЛНЕНИЯ

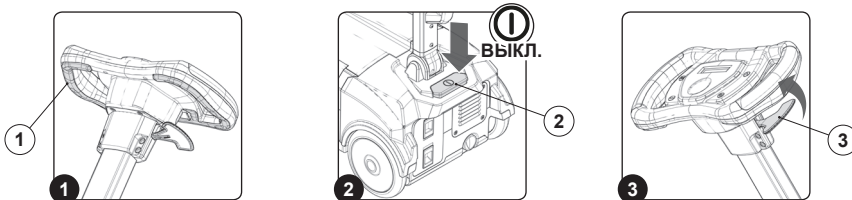
Машина **НЕ** оснащена устройством переполнения, поскольку вместимость бака сбора отработанного раствора превышает вместимость бака моющего раствора. В отдельных случаях под крышкой всасывающего блока устанавливается механическое устройство (поплачковое), которое при заполнении бака сбора отработанного раствора закрывает проход воздуха к двигателю всасывания, защищая его, при этом звук двигателя всасывания становится глуше.

В этом случае выполните следующие действия:

1. Отпустите рычаг присутствия оператора (1) (рис. 1); после этого двигатель щетки и насос перестанут работать. Двигатель всасывающего блока через определенный промежуток времени также прекратит работу.
2. Как только двигатель всасывающего блока отключится, выключите устройство главным выключателем (2) (рис. 2).
3. Поднимите скребок с пола.
4. Толкните рукоятку управления, нажмите на стопорный рычаг (3) рулевой колонки в направлении, указанном стрелкой (рис. 3).



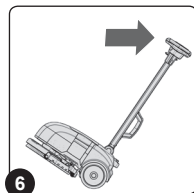
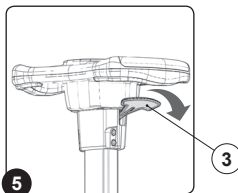
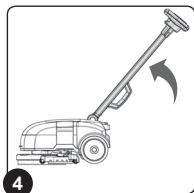
Машина не должна транспортироваться или парковаться на стоянке, с полным баком моющего раствора и полным баком сбора отработанного раствора.



5. Поверните рулевую колонку в вертикальное положение (рис. 4).

⚠ ВНИМАНИЕ: При выполнении этой операции не ставьте ногу на устройство.

6. Когда рукоятка придет в вертикальное положение, отпустите стопорный рычаг (3), чтобы заблокировать ее (рис. 5).



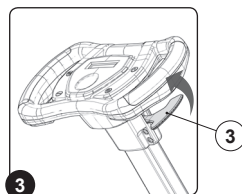
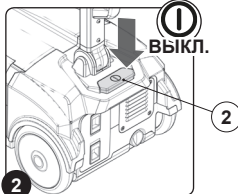
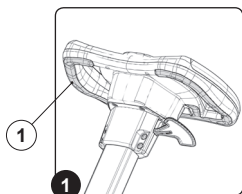
- ⚠ ВНИМАНИЕ:** Место, предназначенное для выполнения этой операции, должно соответствовать местным нормам по охране окружающей среды.

ПО ОКОНЧАНИИ РАБОТЫ

В конце работы и перед началом выполнения любых работ по техобслуживанию следует выполнить перечисленные ниже операции:

1. Отпустите рычаг присутствия оператора (1) (рис. 1); после этого двигатель щетки и насос перестанут работать. Двигатель всасывающего блока через определенный промежуток времени также прекратит работу.
2. Как только двигатель всасывающего блока отключится, выключите устройство главным выключателем (2) (рис. 2).
3. Поднимите скребок с пола.
4. Толкните рукоятку управления, нажмите на стопорный рычаг (3) рулевой колонки в направлении, указанном стрелкой (рис. 3).

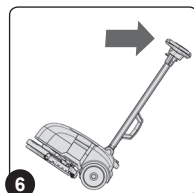
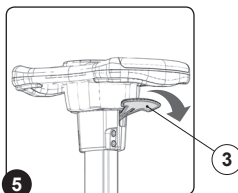
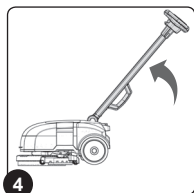
⚠ Машину не должна транспортироваться или парковаться на стоянке, с полным баком мощного раствора и полным баком сбора отработанного раствора.



5. Поверните рулевую колонку в вертикальное положение (рис. 4).

⚠ ВНИМАНИЕ: При выполнении этой операции не ставьте ногу на устройство.

6. Когда рукоятка придет в вертикальное положение, отпустите стопорный рычаг (3), чтобы заблокировать ее (рис. 5).



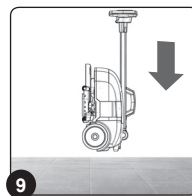
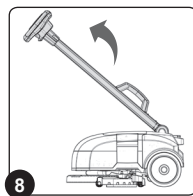
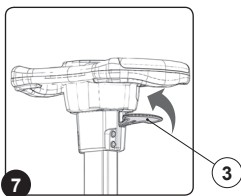
7. Наклоните машину и отведите ее в место, оборудованное для выполнения техобслуживания (рис. 6) Выполните все операции, перечисленные в п. "РАБОТЫ ПО РЕКОМЕНДУЕМОМУ ПЕРИОДИЧЕСКОМУ ТЕХОБСЛУЖИВАНИЮ", указанные в столбце «В КОНЦЕ РАБОТЫ».

8. По завершении операции техобслуживания отведите машину в место, предназначенное для ее парковки.
9. Зафиксируйте рукоятку управления в горизонтальном положении. Толкните стопорный рычаг (3) рулевой колонки в направлении, указанном стрелкой (рис. 7), и поверните рулевую колонку в горизонтальное положение (рис. 8).

10. Когда рукоятка придет в горизонтальное положение, отпустите стопорный рычаг (3), чтобы заблокировать ее.
11. Установите машину таким образом, чтобы задняя часть была в контакте с полом (рис. 9).

⚠ ВНИМАНИЕ: При выполнении этой операции не ставьте ногу на устройство.

⚠ ВНИМАНИЕ: Припаркуйте машину в закрытом месте на ровной поверхности. В непосредственной близости от нее не должно быть предметов, которые могут стать причиной повреждения или быть повреждены при контакте с машиной.



ТЕХОБСЛУЖИВАНИЕ

РАБОТЫ ПО РЕКОМЕНДОВАННОМУ ТЕХОБСЛУЖИВАНИЮ

ТИП ОБСЛУЖИВАНИЯ	ПО ОКОНЧАНИИ РАБОТЫ	ЕЖЕДНЕВНОЕ	ЕЖЕНЕДЕЛЬНОЕ	ПЕРЕД ВЫВОДОМ ИЗ ЭКСПЛУАТАЦИИ НА ПРОДОЛЖИТЕЛЬНОЕ ВРЕМЯ	ТРАНСПОРТИРОВКА
Осмотр и очистка бака сбора отработанного раствора	X	X		X	X
Заряд батареи (1)		X			
Осмотр и очистка крышки всасывающего блока		X		X	
Осмотр и очистка щетки		X		X	
Осмотр и очистка скребка		X		X	
Очистка всасывающей трубы		X		X	
Осмотр и очистка фильтра моющего раствора			X	X	
Проверка и чистка бака моющего раствора			X	X	X

Примечание: (1) В любом случае, проверяйте уровень заряда во время работы

ОСМОТР И ОЧИСТКА БАКА СБОРА ОТРАБОТАННОГО РАСТВОРА

Для опорожнения бака отработанного раствора выполните следующие операции:

1. Отведите машину в место, оборудованное для слива грязной воды.

⚠ ВНИМАНИЕ: Место, предназначенное для выполнения этой операции, должно соответствовать местным нормам по охране окружающей среды.

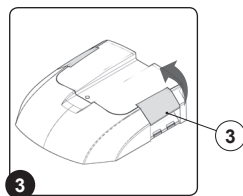
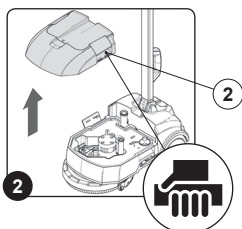
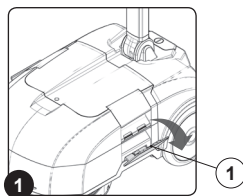
2. Выполните операции по приведению устройства в безопасное состояние (см. раздел "[ПРИВЕДЕНИЕ УСТРОЙСТВА В БЕЗОПАСНОЕ СОСТОЯНИЕ](#)").

3. Отсоедините фиксирующие рычаги баков (1), поверните их в направлении, указанном стрелкой (рис. 1).

4. Снимите бак сбора отработанного раствора с помощью ручек (2) на баке (рис. 2). Положите его аккуратно на пол.

⚠ ВНИМАНИЕ: Рекомендуется всегда использовать защитные перчатки, чтобы избежать повреждения кожи на руках.

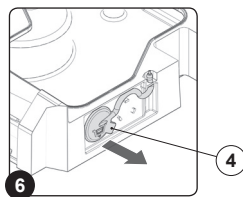
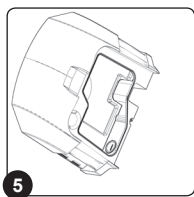
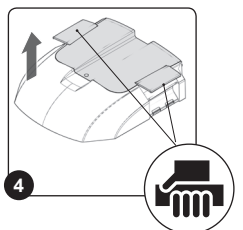
5. Отсоедините стопорные рычаги крышки всасывающего блока (3), поверните их в направлении, указанном стрелкой (рис. 3).



6. Снимите крышку всасывающего блока с помощью стопорных рычагов. Аккуратно поставьте ее на пол (рис. 4).
7. Опорожните бак (рис. 5).

8. Удалите сливную пробку (4) из отверстия в задней части бака (рис. 6) и полностью опорожните бак.

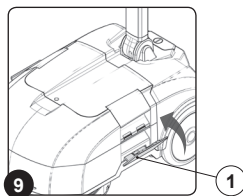
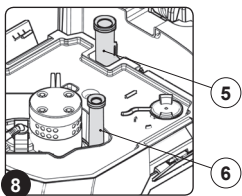
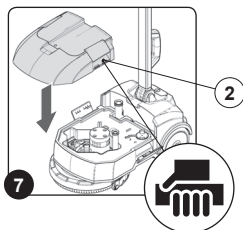
9. Промойте внутри струей проточной воды, при необходимости используйте щетку для удаления оставшейся грязи.



10. Оставьте сливную пробку (4) в гнездо в задней части бака.
11. Установите бак сбора отработанного раствора на бак моющего раствора, следя за тем, чтобы не повредить воздуховод (5) двигателя всасывающего блока и вакуумную трубу корпуса скребка (6). Чтобы установить бак моющего раствора, используйте ручки (2) на баке (рис. 7 и рис. 8).

⚠ ВНИМАНИЕ: Перед установкой бака отработанного раствора убедитесь, что сливная пробка (4) установлена правильно, в противном случае правильно вставьте ее.

12. Зафиксируйте баки на корпусе устройства с помощью стопорных рычагов (1), поверните их в направлении, указанном стрелкой (рис. 9).



ОСМОТР И ОЧИСТКА КРЫШКИ ВСАСЫВАЮЩЕГО БЛОКА

Аккуратная очистка поплавков крышки всасывающего блока обеспечивает продолжительный срок службы устройства. Для очистки крышки всасывающего блока выполните следующее:

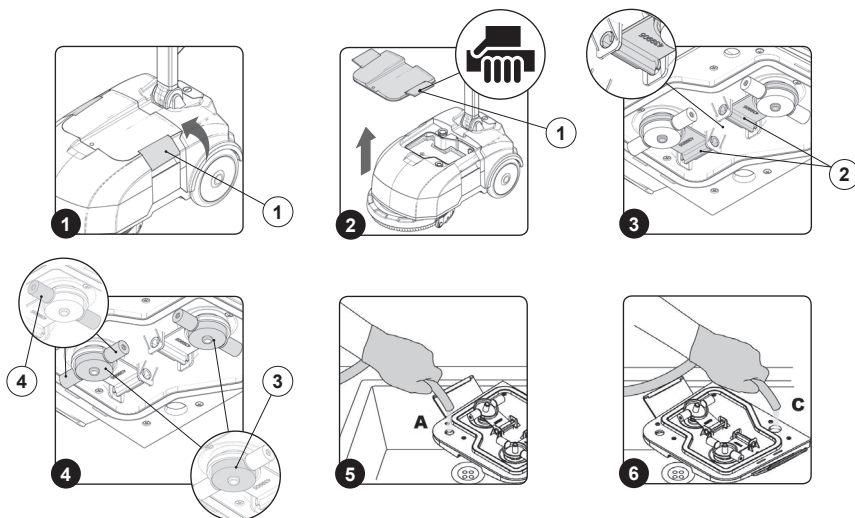
1. Отведите машину в место, оборудованное для слива грязной воды.

ВНИМАНИЕ: Место, предназначенное для выполнения этой операции, должно соответствовать местным нормам по охране окружающей среды.

2. Выполните операции по приведению устройства в безопасное состояние (см. раздел "[ПРИВЕДЕНИЕ УСТРОЙСТВА В БЕЗОПАСНОЕ СОСТОЯНИЕ](#)").
3. Отсоедините стопорные рычаги крышки всасывающего блока (1), поверните их в направлении, указанном стрелкой (рис. 1).
4. Снимите крышку всасывающего блока с помощью стопорных рычагов (рис. 2).

ВНИМАНИЕ: Рекомендуется всегда использовать защитные перчатки, чтобы избежать повреждения кожи на руках.

5. Тщательно промойте струёй воды, а затем протрите влажной тканью шарнир (2) поплавков двигателя всасывающего блока (рис. 3).
6. Тщательно промойте струёй воды, а затем протрите влажной тканью центральные поплавки (3) (рис. 4).
7. Тщательно промойте струёй воды, а затем протрите влажной тканью центральные поплавки (4) (рис. 4).
8. Очистите струей сжатого воздуха отсек подачи воздуха в двигатель всасывающего блока, входное отверстие помечено буквой (A), а выходное - буквой (B) (рис. 5).
9. Очистите струей сжатого воздуха отсек подачи воздуха в двигатель всасывающего блока, входное отверстие помечено буквой (C), а выходное - буквой (D) (рис. 6).
10. Для повторного монтажа выполните операции в обратном порядке.

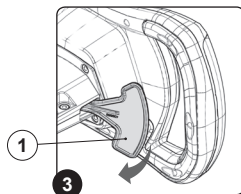
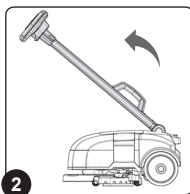
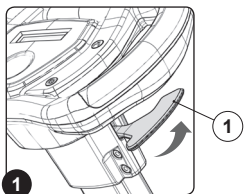


ОСМОТР И ОЧИСТКА ЩЕТКИ

Тщательная очистка щетки гарантирует лучшую очистку пола и более длительный срок службы двигателя щетки. Для очистки щеток выполните следующие действия:

1. Отведите машину в место, оборудованное для выполнения техобслуживания.
2. Выполните операции по приведению устройства в безопасное состояние (см. раздел ["ПРИВЕДЕНИЕ УСТРОЙСТВА В БЕЗОПАСНОЕ СОСТОЯНИЕ"](#)).
3. Зафиксируйте рукоятку управления в горизонтальном положении. Толкните стопорный рычаг (1) рулевой колонки в направлении, указанном стрелкой (рис. 1), и поверните рулевую колонку в горизонтальное положение (рис. 2).
4. Когда рукоятка придет в горизонтальное положение, отпустите стопорный рычаг (1), чтобы заблокировать ее (рис. 3).

Машину не должно транспортироваться или парковаться на стоянке, с полным баком мощного раствора и полным баком отработанного раствора.

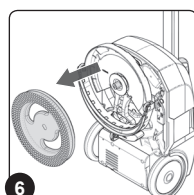
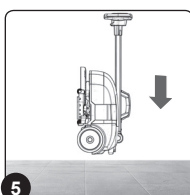
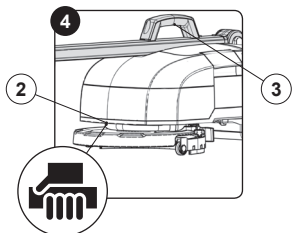


5. Поставьте устройство так, чтобы его тыльная сторона соприкасалась с полом (рис. 5), используйте для этого ручку (2) на передней стороне и ручку (3) (рис. 4).
6. Удалите щетку из устройства (рис. 6).
7. Промойте под струей воды щетку и удалите всю оставшуюся на щетине грязь. Проверьте износ щетины и, в случае чрезмерного износа, замените щетку (щетина должна выступать не менее, чем на 10 мм).

8. Для повторного монтажа выполните операции в обратном порядке.

ВНИМАНИЕ: Во время этой операции держите в неподвижном состоянии рукоятку управления, чтобы устройство случайно не сместилось.

ВНИМАНИЕ: Рекомендуется всегда использовать защитные перчатки, чтобы избежать повреждения кожи на руках.



ОСМОТР И ОЧИСТКА КОРПУСА СКРЕБКА

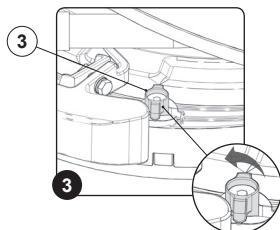
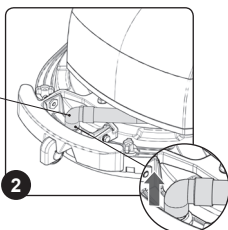
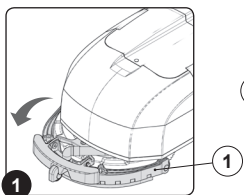
Тщательная очистка всего узла всасывания гарантирует оптимальное высыхание и очистку пола, а также более длительный срок службы двигателя всасывания. Для очистки корпуса скребка выполните следующие действия:

1. Установите машину в место, оборудованное для выполнения техобслуживания.
2. Выполните операции по приведению устройства в безопасное состояние (см. раздел ["ПРИВЕДЕНИЕ УСТРОЙСТВА В БЕЗОПАСНОЕ СОСТОЯНИЕ"](#)).

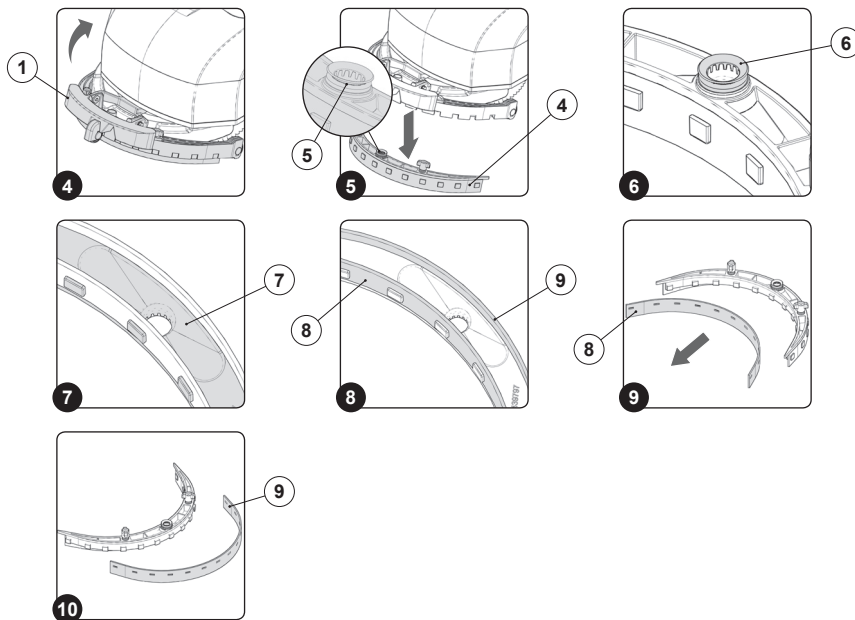
3. Поверните насадку скребка (1), чтобы переместить его в переднюю часть устройства (рис. 1).

ВНИМАНИЕ: Рекомендуется всегда использовать защитные перчатки, чтобы избежать повреждения кожи на руках.

4. Извлеките всасывающую трубку (2) из всасывающего патрубка в корпусе скребка (рис. 2).
5. Поверните крыльчатые гайки (3) на девяносто градусов (рис. 3).



6. Поднимите насадку скребка (1) (рис. 4).
7. Вытяните корпус скребка из пазов держателя скребка (4), следя за тем, чтобы не выпала прокладка (5) на всасывающем патрубке (рис. 5).
8. Сначала тщательно промойте струей воды, а затем протрите влажной тканью всасывающую камеру (6) патрубка (рис. 6).
9. Тщательно промойте струей воды, а затем протрите влажной тканью всасывающую камеру корпуса скребка (7) (рис. 7).
10. Сначала тщательно промойте струей воды, а затем протрите влажной тканью переднее (8) и заднее (9) резиновое лезвие корпуса скребка (рис. 9).
11. Проверьте износ переднего резинового лезвия (8) корпуса скребка, если край скребка, который находится в контакте с полом, поврежден, замените его (в любом случае можно развернуть лезвие, чтобы использовать все четыре кромки) (рис. 9).
12. Проверьте износ заднего резинового лезвия (9) корпуса скребка, если край скребка, который находится в контакте с полом, поврежден, замените его (в любом случае можно развернуть лезвие, чтобы использовать все четыре кромки) (рис. 10).
13. Для повторного монтажа выполните операции в обратном порядке.



ОСМОТР И ОЧИСТКА ВСАСЫВАЮЩЕЙ ТРУБЫ

Тщательная очистка всасывающей трубы обеспечивает увеличение срока службы машины. Для очистки всасывающей трубы выполните следующее:

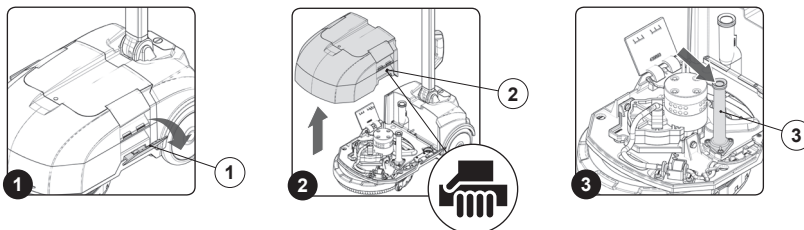
1. Установите машину в месте, оборудованном для выполнения техобслуживания.

⚠ ВНИМАНИЕ: Место, предназначенное для выполнения этой операции, должно соответствовать местным нормам по охране окружающей среды.

2. Выполните операции по приведению устройства в безопасное состояние (см. раздел "[ПРИВЕДЕНИЕ УСТРОЙСТВА В](#)

[БЕЗОПАСНОЕ СОСТОЯНИЕ](#)").

3. Отсоедините фиксирующие рычаги баков (1), поверните их в направлении, указанном стрелкой (рис. 1).
4. Снимите баки с помощью ручек (2) на баке моющего раствора (рис. 2).
5. Очистите внутреннюю часть всасывающей трубы скребка (3) струей проточной воды, вставив трубку в часть патрубка, обозначенную стрелкой (рис. 3).
6. Для повторного монтажа выполните операции в обратном порядке.



ОСМОТР И ОЧИСТКА ФИЛЬТРА МОЮЩЕГО РАСТВОРА

Тщательная очистка фильтра моющего раствора обеспечивает увеличение срока службы машины. Для очистки фильтра моющего раствора выполните следующие операции:

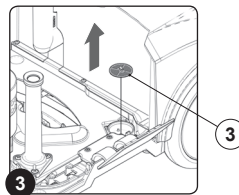
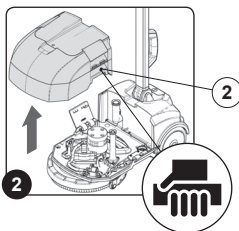
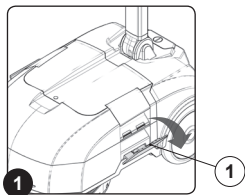
1. Установите машину в месте, оборудованном для выполнения техобслуживания.

⚠ ВНИМАНИЕ: Место, предназначенное для выполнения этой операции, должно соответствовать местным нормам по охране окружающей среды.

2. Выполните операции по приведению устройства в безопасное

состояние (см. раздел "[ПРИВЕДЕНИЕ УСТРОЙСТВА В БЕЗОПАСНОЕ СОСТОЯНИЕ](#)").

3. Отсоедините фиксирующие рычаги баков (1), поверните их в направлении, указанном стрелкой (рис. 1).
4. Снимите баки с помощью ручек (2) на баке моющего раствора (рис. 2). Положите их аккуратно на пол.
5. Удалите патрон фильтра (3) и промойте его под струей проточной воды, удалите оставшуюся грязь, при необходимости замените его (рис. 3).
6. Для повторного монтажа выполните операции в обратном порядке.



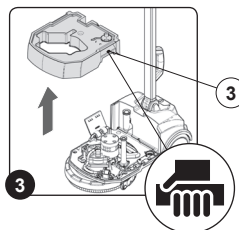
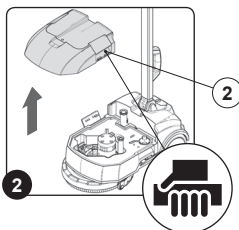
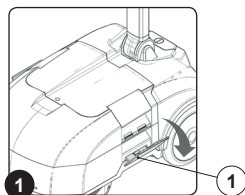
ОСМОТР И ОЧИСТКА БАКА МОЮЩЕГО РАСТВОРА

Тщательная очистка бака моющего раствора обеспечивает увеличение срока службы устройства:

1. Отведите машину к месту, предназначенному для заполнения бака раствором.
2. Выполните операции по приведению устройства в безопасное состояние (см. п. "[ПРИВЕДЕНИЕ УСТРОЙСТВА](#)

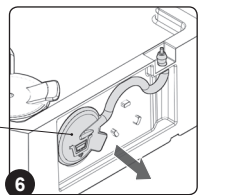
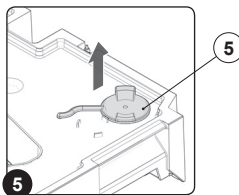
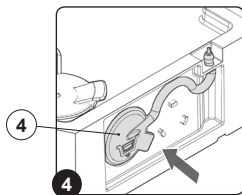
[В БЕЗОПАСНОЕ СОСТОЯНИЕ](#)").

3. Отсоедините фиксирующие рычаги баков (1), поверните их в направлении, указанном стрелкой (рис. 1).
4. Снимите бак сбора отработанного раствора с устройства, используя ручки (2) (рис. 2). Положите его аккуратно на пол.
5. Снимите бак моющего раствора за ручки (3) (рис. 3). Положите его аккуратно на пол.



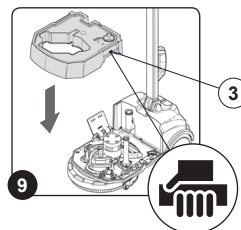
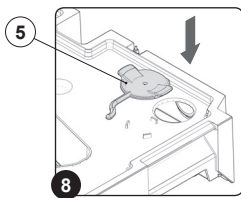
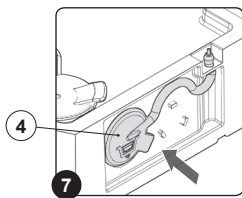
1. Убедитесь, что сливная пробка (4) бака моющего раствора (рис. 4) установлена правильно, в противном случае правильно вставьте ее.
2. Удалите из гнезда в баке моющего раствора крышку заливной горловины (5) раствора моющего средства (рис. 5).

3. Ополосните бак моющего раствора и промойте его струей воды.
4. Удалите сливную пробку (4) из отверстия в задней части бака (рис. 6) и полностью опорожните бак.
5. Промойте внутри струей проточной воды, при необходимости используйте щетку для удаления оставшейся грязи.



6. Установите в гнездо в задней части бака моющего раствора пробку (4) слива раствора (рис. 7).
7. Установите в гнездо в баке моющего раствора крышку заливной горловины (5) раствора моющего средства (рис. 5).

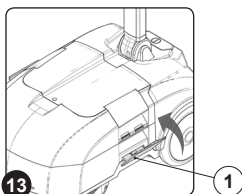
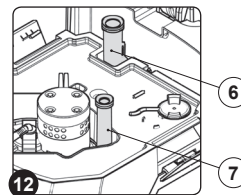
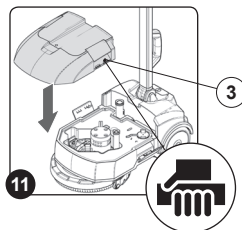
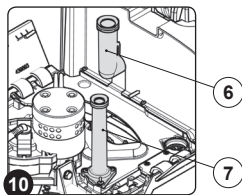
⚠ ВНИМАНИЕ: Рекомендуется опорожнять бак отработанного раствора при каждом добавлении раствора в бак моющего раствора.



8. Установите бак моющего раствора в устройство, стараясь не повредить воздуховод (6) двигателя всасывающего блока и вакуумную трубу корпуса скребка (7). Чтобы установить бак, используйте ручки (3) на баке моющего раствора (рис. 9 и рис. 10).
9. Установите бак сбора отработанного раствора на бак моющего раствора, следя за тем, чтобы не повредить воздуховод (6) двигателя всасывающего блока и вакуумную трубу корпуса скребка (7). Чтобы установить бак, используйте ручки (9) на баке моющего раствора (рис. 11 и рис. 12).

ВНИМАНИЕ: Перед установкой бака отработанного раствора убедитесь, что сливная пробка установлена правильно, в противном случае правильно вставьте ее.

10. Зафиксируйте баки на корпусе устройства с помощью фиксирующих рычагов (1), поверните их в направлении, указанном стрелкой (рис. 13).



УСТРАНЕНИЕ НЕПОЛАДОВ

В этой главе приведены наиболее распространенные неисправности, возникающие в ходе использования машины. Если приведенные далее рекомендации не помогут их устранить, обратитесь в ближайший сервисный центр.

НЕИСПРАВНОСТЬ	ВОЗМОЖНАЯ ПРИЧИНА	РЕШЕНИЕ
МАШИНА НЕ ВКЛЮЧАЕТСЯ	Главный выключатель находится в положении 0.	Убедитесь, что главный выключатель был правильно подключен и нажмите главный выключатель.
	Убедитесь, что при включении питания на дисплее управления не появляется аварийное сообщение.	При его появлении сразу же остановите машину и обратитесь за помощью в специализированный центр.
	Убедитесь, что батарея правильно установлена в устройство.	Правильно вставьте батареи в устройство (см. п. "УСТАНОВКА АККУМУЛЯТОРНОЙ БАТАРЕИ В УСТРОЙСТВО").
	Проверьте уровень заряда батареи.	Если уровень зарядки батарей – критично низкий, выполните полный цикл зарядки (см. раздел "ЗАРЯДКА АККУМУЛЯТОРНОЙ БАТАРЕИ").
БАТАРЕЯ НЕ БЫЛА ПРАВИЛЬНО ЗАРЯЖЕНА	Вилка кабеля питания не вставлена соответствующим образом в розетку, расположенную на основе зарядного устройства.	Убедитесь в том, что вилка кабеля питания правильно вставлена в розетку зарядного устройства.
	Вилка кабеля питания не вставлена соответствующим образом в сетевую розетку.	Проверьте, вставлена ли вилка кабеля питания зарядного устройства в сетевую розетку.
	Характеристики электросети не соответствуют характеристикам зарядного устройства.	Убедитесь в том, что характеристики, указанные на паспортной табличке зарядного устройства, соответствуют характеристикам сети питания.
	Индикатор на основе зарядного устройства периодически мигает.	Проверьте, используя инструкцию по эксплуатации зарядного устройства, что означает мигание индикаторов на зарядном устройстве во время зарядки батареи.
ОЧЕНЬ НИЗКОЕ ВРЕМЯ АВТОНОМНОЙ РАБОТЫ МАШИНЫ	Проверьте уровень заряда батареи, проверьте символ на дисплее управления.	Если уровень зарядки батарей – критично низкий, выполните полный цикл зарядки (см. раздел "ЗАРЯДКА АККУМУЛЯТОРНОЙ БАТАРЕИ").
НЕДОСТАТОЧНАЯ ПОДАЧА МОЮЩЕГО РАСТВОРА НА ЩЁТКУ	Количество моющего средства в гидравлической системе не соответствует выполняемой работе.	Убедитесь, что количество моющего средства в гидравлической системе соответствует выполняемой работе (прочитайте раздел "РЕГУЛИРОВАНИЕ РАСХОДА МОЮЩЕГО СРЕДСТВА").
	Фильтр моющего раствора засорен.	Убедитесь, что фильтр моющего раствора не засорён, в противном случае выполните его очистку (см. раздел "ОСМОТР И ОЧИСТКА ФИЛЬТРА МОЮЩЕГО РАСТВОРА").

НЕИСПРАВНОСТЬ	ВОЗМОЖНАЯ ПРИЧИНА	РЕШЕНИЕ
НИЗКОЕ КАЧЕСТВО ОЧИСТКИ	Машина не включается.	Прочитайте раздел "МАШИНА НЕ ВКЛЮЧАЕТСЯ" .
	Недостаточная подача моющего средства.	Прочитайте раздел "НЕДОСТАТОЧНАЯ ПОДАЧА МОЮЩЕГО РАСТВОРА НА ЩЕТКУ" .
	Давление, подаваемое на щетки, не соответствует выполняемой работе.	Убедитесь, что выбранная программа подходит для работы, которую вы хотите выполнить (прочтите главу "LAVORO").
	Используемая щетка неправильно установлена в машину.	Убедитесь, что щетка правильно вставлена в устройство (см. п. "УСТАНОВКА ЩЕТКИ В УСТРОЙСТВО").
	Тип используемой щетки не соответствует убираемой грязи	Убедитесь, что щетка, установленная в устройстве, соответствует выполняемой работе (см. главу "ВЫБОР И ИСПОЛЬЗОВАНИЕ ЩЕТКИ").
	Слишком большой износ щетины	Проверьте износ щетки и, при необходимости, замените ее (см. п. "ОСМОТР И ОЧИСТКА ЩЕТКИ").
СКРЕБОК НЕДОСТАТОЧНО СУШИТ	Устройство всасывания засорено	Убедитесь, что в скребке ничто не застряло (см. раздел "ОСМОТР И ОЧИСТКА КОРПУСА СКРЕБКА").
		Убедитесь, что всасывающая труба не засорена (см. п. "ОСМОТР И ОЧИСТКА ВСАСЫВАЮЩЕЙ ТРУБЫ").
		Убедитесь, что крышка всасывающего блока не засорена (см. п. "ОСМОТР И ОЧИСТКА КРЫШКИ ВСАСЫВАЮЩЕГО БЛОКА").
	Пробка бака отработанного раствора установлена неправильно.	Убедитесь, что пробка бака отработанного раствора установлена правильно.
	Крышка всасывающего блока установлена неправильно.	Убедитесь, что крышка всасывающего блока установлена правильно.
ЧРЕЗМЕРНОЕ ПЕНООБРАЗОВАНИЕ	Используется несоответствующее моющее средство.	Убедитесь, что используется моющее средство с низким пенообразованием. Если требуется, добавьте минимальное количество средства-пеногасителя в бак сбора отработанного раствора.
	Пол недостаточно грязный.	Разбавьте моющее средство в бак моющего раствора.
ОБОРУДОВАНИЕ ПЛОХО ВСАСЫВАЕТ	Бак сбора отработанного раствора переполнен	Опорожните бак сбора отработанного раствора (см. п. "ОСМОТР И ОЧИСТКА БАКА СБОРА ОТРАБОТАННОГО РАСТВОРА").
	Устройство всасывания засорено	См. раздел "СКРЕБОК НЕДОСТАТОЧНО СУШИТ" .
	Опора поплавков заблокирована	Очистите шарнир опоры поплавков (см. п. "ОСМОТР И ОЧИСТКА КРЫШКИ ВСАСЫВАЮЩЕГО БЛОКА").

УТИЛИЗАЦИЯ

Утилизировать машину следует в мастерской по разборке или в специальном центре по сбору отходов.

Прежде чем сдать машину в утиль, следует снять и разделить следующие материалы и отправить их в центры по раздельному сбору отходов в соответствии с действующим законодательством в области охраны окружающей среды:

- Щетки
- Войлок
- Электрические и электронные детали*
- Батареи
- Пластиковые детали (бак и рукоятка)
- Металлические детали (рычаги и рама)



(*) В частности, для утилизации электрических и электронных деталей, обращайтесь к дистрибьютору.

ВЫБОР И ИСПОЛЬЗОВАНИЕ ЩЕТКИ

ЩЁТКА ИЗ ПОЛИПРОПИЛЕНА (ППЛ)

Используется для всех типов полов и имеет хорошую сопротивляемость износу и горячей воде (не выше 50 градусов). Полипропилен не гигроскопичен, поэтому сохраняет свои характеристики даже при контакте с влагой.

ТОЛЩИНА ЩЕТИНЫ

Щётки с наибольшей толщиной являются наиболее жёсткими и, следовательно, используются на гладких полах или на полах с маленькими зазорами.

На неровном полу или на полу с выступами или глубокими зазорами рекомендуется использовать более мягкие щётки, которые проникают более глубоко.

Следует учитывать, что когда щетина щётки изношена, а значит, укорочена, щетка становится жёсткой и не может выполнять глубокую очистку. Кроме того, как и при слишком длинной щетине, ее подбрасывает.

ТЯГОВЫЙ ДИСК

Тяговый диск рекомендуется для очистки полированных полов.

Тяговые диски могут быть двух типов:

Тяговый диск традиционного типа, оснащённый анкерными наконечниками, которые позволяют удерживать и тянуть абразивный диск во время работы.

Тяговый диск типа CENTER LOCK помимо анкерных наконечников имеет центральную систему блокировки с пластиковой защёлкой, которая позволяет прицепить диск строго по центру, без опасности его отцепления. Этот тип привода предназначается, главным образом, для машин с несколькими щётками, где сложно выполнить центровку абразивных дисков.

МАШИНА	К-ВО ЩЕТ.	КОД	ТИП ЩЕТИНЫ	Ø ЩЕТИНЫ	Ø ЩЕТ.	ПРИМЕЧАНИЯ
Genie XS	1	439929	ППЛ	0,3	280	Щетка PPL
	1	439930				Тяговый диск

ДЕКЛАРАЦИЯ О СООТВЕТСТВИИ ЕС



Нижеподписавшаяся компания:

FIMAP S.p.A.

Via Invalidi del Lavoro n.1

37050 Santa Maria di Zevio (VR)

Заявляет под свою исключительную ответственность, что изделие

ПОЛОМОЕЧНАЯ МАШИНА С СУШКОЙ мод. Genie XS

соответствуют требованиям, установленным в директивах:

- 2006/42/CE: Директива о безопасности машин и оборудования.
- 2014/30/CE: Директива по электромагнитной совместимости.

Кроме того, отвечают следующим стандартам:

- EN 60335-1: Безопасность бытовых электрических приборов. Безопасность. Часть 1: Общие положения.
- EN 60335-2-72: Безопасность бытовых электрических приборов. Часть 2: Частные требования к автоматическим машинам для уборки и обработки пола коммерческого и промышленного назначения.
- EN 12100-1: Безопасность оборудования - Основные понятия, общие принципы проектирования – Часть 1: Основная терминология и методология.

- EN 12100-2: Безопасность оборудования - Основные понятия, общие принципы проектирования – Часть 2: Технические принципы.
- EN 61000-6-2: Электромагнитная совместимость (ЭМС). Часть 6-2: Устойчивость к электромагнитным помехам технических средств, применяемых в промышленных зонах.
- EN 61000-6-3: Электромагнитная совместимость (ЭМС). Часть 6-3: Общие стандарты. Нормы помехоэмиссии оборудования, предназначенного для установки в жилых, коммерческих зонах и промышленных зонах с малым энергопотреблением.
- EN 62233: Методы измерений электромагнитных полей, создаваемых бытовыми и аналогичными электрическими приборами, в части их воздействия на человека.

Лицо, обладающее разрешением на создание технического досье:

Г-н Джанкарло Руффо
Via Invalidi del Lavoro n.1
37059 Santa Maria di Zevio (VR) – ИТАЛИЯ

Santa Maria di Zevio (VR), 07/01/2015

FIMAP S.p.A.
Официальный представитель
Джанфранко Руффо



FIMAP S.p.A. - Via Invalidi del Lavoro, 1 - 37059 S. Мария-ди-Зевео - Верона - Италия
Тел. +39 045 6060411 – Факс +39 045 6060417 – адрес электронной почты: fimap@fimap.com
www.fimap.com